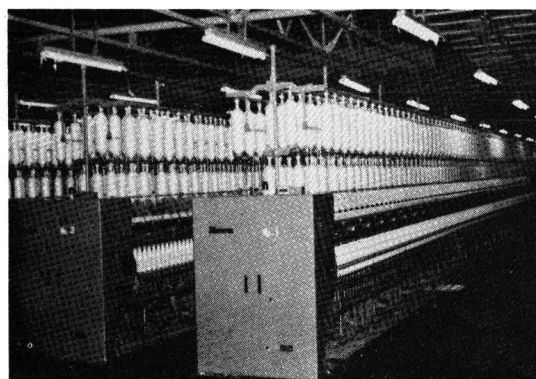


福岡県公民館大会



第22回

難燃性セニイカネカロ
現代社会の要望に応える
カネカロンの全国唯一の
最新紡績工場
九州光洋株式会社筑後工場



工場内一部（精紡機）



厚生施設 プール及大食堂

所在地	筑後市大字上北島1074 (国鉄羽犬塚駅より車5分)
資本金	3億円
従業員	250人
代表取締役	矢部 義一
電話	筑後局 (094252) 6191(代)

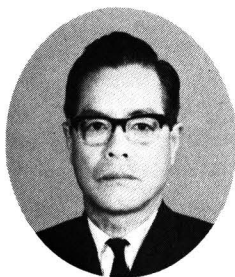
も く じ

第22回福岡県公民館大会に寄せて	1
第22回福岡県公民館大会基調提案	2
第22回福岡県公民館大会開催要項	4
昭和49年度公民館優良役職員表彰者一覧	6
昭和49年度優良公民館分館表彰一覧	10
大会役員名簿	14
実践発表	15
対面討議「住民にとって公民館とは何か」	22
— 資料編 —	
福岡県公民館の現状と問題点	23
筑後地区公民館活動と事例の紹介	28
昭和47年度新築公民館の状況	59
昭和48年度に建設された公民館一覧	71
公民館施設設備費国庫補助金の増勢（S25～49）	72
昭和49年度公民館施設整備費国庫補助金配分基準表	72
公民館建築費県費補助金の推移（S30～48）	73

表紙のことば

八女茶物語

霊巖寺保存の由来記によると今を去る約500年前の応永年間に、出羽の国（秋田県）生まれの周端和尚が明に渡つて仏教の修業をなし、帰朝して筑後の国鹿子尾村（今の黒木町笠原）が霊巖三昧修業の地であるのを認めて霊巖寺を建立するとともに当時の庄屋、松尾五郎兵衛隆友の長男松尾太郎五郎久家に明から持ち帰った茶の種子と興元製茶の技術を伝えたのが八女茶の始まりであるとされている。写真は八女地区県営農地開発事業による茶畑の風景である。



第22回福岡県公民館大会に寄せて

福岡県公民館連合会長 鏈 水 速 太

本日、22回目の県公民館大会が、ここ八女市に、千数百人の同志を集め、いとも盛大に開催できることを、心から喜んでいきます。

不肖、私が、人格識見ともに偉大な先駆者、故青山了会長のあとをお受けすることになりました。みなさまの絶大な御協力をお願いします。

さて、県内の公民館も、22年の歳月とともに、質・量とも大きく前進してまいりましたが、この裏には、理想的な公民館の追求に日夜心魂を打ちこんでこられた幾多の同志があったからだと思います。こうしたかたがたに、あらためて深く感謝申しあげる次第です。

最近の急激な地域社会の変容と生活構造の変化は、生涯教育の提唱を生みそれにともない青少年・婦人・成人一般・高齢者に至るいわゆる各人各層にわたる学習や諸活動を推進する機能的な場としての公民館の重要性が、いやがうえにも強調されるに至りました。

しかし、県内の公民館は、年々大きく前進しているとはいえ、住民の学習要求や諸活動を満たすには、人的にも物的にも、まだいたって不十分な状態にあります。

本大会では、「魅力ある公民館の創造と前進」をテーマに、真に住民のための公民館を追求するなかで、公民館の前進をはばむ諸条件をさぐり、公民館の飛躍的発展の契機をつかもうとするものでありますので、みなさまの積極的な参加をお願いするものであります。

最後に、この大会をおひき受けいただきました八女地区の市町村ならびに教育委員会、公民館のかたがたに、衷心よりお礼を申し上げます。

第22回福岡県公民館大会基調提案

第22回大会を構想するにあたって、大会準備委員会及び実行委員会では、会議を重ね、大会の性格、あり方等について検討した結果、県下の公民館がおかれているきびしい現状をふまえ、公民館の進展を阻んでいる隘路を打開するため、公民館関係者の総意を結集する1日大会にしました。

そしてこの大会では、参加者の方がたが、公民館の利用者、当事者それぞれの立場から公民館の現状をふまえ、公民館が真に住民の中に生きた施設となるための方途を明らかにしていきたいと願っております。

そこで、住民のための公民館のあり方を検討する素材として、つぎの二つのことを提案します。

(提 案)

1 公民館の独自性を明らかにする必要がある。

最近、社会の変化に対応して、住民の意志を反映し、地域における総合的な長期行政計画の策定等によって、教育関係施設の整備が急ピッチで行なわれている。

社会教育に関する施設では、公民館以外に、青年の家、少年自然の家、婦人教育会館とか、一般行政が所管する勤労青少年センター、児童館、生活改善センター、市民会館などの社会教育の推進に役立つ施設が、つぎつぎと整備され、施設時代の到来を現出している。

一方、近年、マスコミの発達によって、住民の学習意欲が高まり、時間的・経済的余裕さえあれば、快適な場所で、自由に学習できる状態になってきている。

このような状況の中で、公民館が単に間口を広くし、肩のこらない活動だけを考えたり形式化した事業のみに終始したりしているようでは、住民の関心が弱まり、公民館が住民からおき去りにされかねない事態にたち至っている。

図書館や博物館は、その伝統と専門化された役割によって存続していくことができようが、総合性を特徴とする公民館は、どこに存在意義を見出せばよいのだろうか。

また、公民館を、生涯教育の系統の中で、個性ある社会教育のための機関としてどう位置づけるか。その「独自性は何か」を明らかにすることは、今日、大きな課題である。

2 住民にとって魅力ある公民館とは何か。

公民館は、住民のだれもが自由に足を運び、お互いが気軽に歓談できる場所であるし、また学習と文化活動のよりどころでもある。したがって、その施設設備と事業内容は、利用し、活用する住民を主体として具体化されなければならない。

さらに、住民が公民館を自らの施設として進んで活用する状態がつくりだされなければならない。そのためには、公民館の運営に、利用者が積極的に参加できる手だてが講ぜられなければならない。一方利用者は、傍観者的立場から公民館を眺めるのではなく、自らも当事者の一員だという心構えをもって、公民館の運営に積極的に参画する態度がなくてはならない。

以上のことから、今一度、公民館と住民とのかかわりに視点をあて、真に住民のための公民館を目指し、つぎのようなことに対し、強力な取り組みがすすめられなければならない。

○利用しやすい公民館の施設設備とその配置、それに要する経費の獲得。

- 住民の諸要求に応じうる職員・指導者等の人的な問題とそれに要する経費の確保
- 住民の「ホンネ」を把握し、それに基づく事業の展開
- 住民の公民館活動参加のあり方及び利用上の諸問題

以上のことをふまえて、大会テーマを「魅力ある公民館の創造と前進」としました。

なお、大会の内容としては、午前中は大会式典、実践発表、午後は、前述の提案を基調に、新しい試みとして、インタビュー方式を取り入れました。すなわち、参加者の意見を聴取しながら、九州大学の岩井教授と湯布院町中央公民館（大分県）の岩尾館長に、「住民にとって公民館とは何か」のテーマのもと、対面討議によって問題を掘り下げていくことにしております。参加者の率直な意見をお願いします。

全体会では、本日の研究討議の結果をもとに、公民館が当面している問題の解決方策について全員で討議し、さらに、公民館建設費補助等の予算かく得運動推進計画についての検討及び、陳情団を結成し、本大会参加者の総意をそれに託し、公民館の創造と前進のため各方面に強力なはたらきかけをするようにしており

第22回福岡県公民館大会開催要項

1 大会の趣旨

今日、社会の変化はきわめて急激である。この急激な変化に対応するため、近年いちじるしく生涯教育の必要性が提唱され、新たな展望にたつて教育全般が見直され、なかでも社会教育の重要性がますます強調されるに至った。このように社会教育の重視にともないその拠点である公民館も住民ひとりひとりの学習要求に応じうるような社会教育機関としての位置づけとそのため整備充実が早急に迫られている。

このときあたり、この大会では住民がみずからの施設として積極的に活用するための魅力ある公民館づくりをめざし、そのため隘路をさぐり公民館の飛躍的發展の契機をつかもうとするものである。

2 大会テーマ

「魅力ある公民館の創造と前進」

3 主 催

福岡県公民館連合会、福岡県教育委員会、八女市教育委員会、筑後市・久留米市・大牟田市・柳川市・甘木市・大川市・小郡市各教育委員会、八女郡・朝倉郡・浮羽郡・三井郡・三潞郡・山門郡・三池郡各社会教育振興会

4 後 援

福岡県、福岡県市長会、福岡県町村会、福岡県市議会議長会、福岡県町村議会議長会、福岡県市町村教育委員会連絡協議会、福岡県社会教育委員連絡協議会、福岡県青少年問題協議会、福岡県視聴覚教育協会、福岡県新生活運動協議会、福岡県公民館図書部協議会、福岡県体力づくり推進協議会、福岡県母と子の読書会協議会、福岡県父母教師会連絡協議会、福岡県都市婦人会連絡協議会、福岡県青年団協議会、福岡県子ども会連合会、福岡県老人クラブ連合会、福岡県社会福祉協議会、福岡県明るい選挙推進協議会、福岡県選挙管理委員会、福岡県貯蓄推進委員会、福岡県農協中央会

5 協 賛

NHK、RKB毎日、TNC、KBC、FBS、朝日・毎日・読売・西日本・夕刊フクニチの各新聞社

6 期 日

昭和49年6月6日（木）

7 会 場

市町村会館（八女市本町586）

8 参 加 者

- ・公民館職員（公民館長、公民館主事、事務関係職員）
- ・地方行政関係者（市町村長、文教関係委員、教育委員、教育長、社会教育関係職員）
- ・社会教育委員、公民館運営審議会委員
- ・公民館利用者（社会教育関係団体、公民館の学級講座出席者、グループ、サークル、その他）
- ・町内公民館等関係者

9 日 程

9 : 00 ~ 10 : 00 う け つ け

10 : 00 ~ 10 : 30 大 会 式 典
開 会 の こ と ば

福岡県公民館連合会事務局長

岩 下 光 弘

主催者あいさつ

福岡県公民館連合会々長

鍵 水 速 太

福岡県教育委員会教育長

森 田 實

歓迎のことば

八 女 市 長

主 計 貞 二

来 賓 祝 辞

福 岡 県 知 事

亀 井 光

祝 電 披 露

日 程 説 明

10 : 30 ~ 11 : 00 表 彰 式

11 : 00 ~ 12 : 00 実 践 発 表

12 : 40 ~ 14 : 30 対 面 討 議

14 : 30 ~ 15 : 30 全 体 討 議 ・ 陳 情 団 選 出

15 : 30 ~ 15 : 40 閉 会 式

次期開催地区代表あいさつ

閉 会 の こ と ば

大会準備委員長

今 林 久 信

昭和49年度 公民館

番号	市 郡 名	氏 名	所 属	役 職 名	在 職 期 間
1	久留米市	いま じつ はる 今 村 実 春	草 野 公 民 館	公 民 館 主 事	自 36. 4. 1 至 49. 4. 1 (13)
2	大牟田市	とび まつ かず いち 飛 松 一 一	三 池 分 館	公 民 館 主 事	自 38. 8. 5 至 49. 4. 1 (11)
3	北九州市	の つゆ いむ 野 末 驒	門 司 区 畑 公 民 館	館 長	自 30. 4. 1 至 49. 4. 1 (19)
4		はし きぶ ろう 林 三 郎	若松区第4区公民館	館 長	自 38. 4. 1 至 49. 4. 1 (11)
5	直方市	むら た いち ろう 村 田 一 郎	直方市中央公民館	運 営 審 議 会 委 員	自 41. 6. 1 至 49. 4. 1 (8)
6	田川市	はら だ くに お 原 田 國 雄	上伊田西地区公民館	館 長	自 37. 4. 1 至 49. 4. 1 (12)
7	飯塚市	た しろ だ お 田 代 定 男	飯塚市中央公民館	公 民 館 主 事	自 39. 4. 1 至 49. 4. 1 (10)
8	甘木市	いの ぐち みのる 井 口 実	馬 田 公 民 館	館 長	自 39. 4. 1 至 49. 4. 1 (10)
9	八女市	くに とも じゅう ぞう 国 友 十 蔵	八女市中央公民館	運 営 審 議 会 委 員	自 42. 4. 1 至 49. 4. 1 (7)
10	筑後市	いわ くま いさ お 岩 熊 勇 雄	西牟田校区公民館	館 長	自 41. 5. 1 至 49. 4. 1 (8)

優良役職員表彰者一覧

表 彰 の 理 由
<p>校区公民館の主事として13年の長きにわたり、地域住民の教育・文化の向上、地域住民の福祉の充実のためにたえず住民の中に入り込み、住民と共に活動し、住民の厚い信望を得ている。久留米市校区公連の役員としても久留米市の公民館の発展に寄与した功績は大きい。</p>
<p>永年公民館職員としての業務に従事し、公民館事業の実施、各種団体の社会教育活動の助成につとめるとともに、地道で確実な事務処理で公民館の運営管理を支えた功績は大きい</p>
<p>公民館建設の時以来一貫して農村地域の特殊性を生かし、創意的な活動を追求し、地域社会教育の発展に貢献した。</p>
<p>公民館長ならびに町内自治会長として、地域諸団体および住民との結びつきもよく、積極的に事業ととりくみ、その人格・識見ともにすぐれ住民の信望も厚く、その業績は高く評価されている。</p>
<p>社会教育の基底を常に住民運動の中に思考し、着実な活動を展開している。住民の信望も厚く、よき指導者として活躍している。</p>
<p>円満温厚な人格、積極的な行動力は、公民館長として一地区の公民館活動の振興のみでなく、他地区の模範として田川市全体の公民館活動の推進力となっており、その業績は多くの人達にたたえられている。</p>
<p>公民館担当社会教育主事として常に崇高なるビジョンをもち、その実現につとめ、温厚誠実で指導力に富み、公民館職員はもとより、社会教育団体員や一般市民からも尊敬され親しまれており、公民館職員の模範である。</p>
<p>公民館長として卓越した教育的識見と情熱と信念をもって公民館活動に献身的に努力している。又市同和教育推進協議会長として同和教育に熱心にとりくんでいる。さらに校区の社会福祉協議会長等の要職を兼ね、「明るい町づくり」に精魂を傾けている。</p>
<p>花宗川のヘドロなど水質汚染の原因である製紙工場をもつ町内公民館活動として、地域環境浄化運動にとりくみ、校区から市の運動へと発展させた。又、公民館運営審議会委員として特に青少年教育に力を入れ、停滞しがちな地域青年団と子ども会の振興につくした功績は大きい。</p>
<p>西牟田校区公民館長として8年の長きにわたり指導運営に努力し、その実績向上は実に顕著である。校区公民館長、筑後市子ども会連絡協議会、選挙推進協議会等の要職において活躍している。</p>

番号	市 郡 名	氏 名	所 属	役 職 名	在 職 期 間
11	大 川 市	江 ^み 頭 ^か 友 ^{とも} 吉 ^{きち}	大野島公民館	運営審議会委員	自 39. 4. 1 至 49. 4. 1 (10)
12	春 日 市	高 ^か 橋 ^{はし} 哲 ^{てつ} 巖 ^{かん}	春日市中央公民館	運営審議会委員	自 43. 4. 1 至 49. 4. 1 (6)
13	粕 屋 郡	的 ^ま の ^の 野 ^の 章 ^{あき} 信 ^{のぶ}	篠栗町公民館	公民館主事	自 23. 9. 30 至 30. 3. 31 自 36. 4. 1 至 49. 4. 2 (20)
14	遠 賀 郡	長 ^{なが} 畑 ^{はた} 武 ^{たけ}	岡垣町公民館	前公民館主事	自 37. 11. 1 至 49. 4. 1 (12)
15	嘉 穂 郡	阿 ^あ 部 ^べ 真 ^{しん} 照 ^{しょう}	穂波町 枝国一区公民館	館 ^長 (運営審議会委員)	自 23. 4. 1 至 28. 3. 31 自 32. 4. 1 至 48. 4. 1 (21)
16	三 井 郡	黒 ^{くろ} 岩 ^{いわ} 鷹 ^{たか} 義 ^{よし}	北野町公民館	運営審議会委員	自 39. 8. 1 至 49. 4. 1 (10)
17	八 女 郡	石 ^{いし} 橋 ^{はし} 義 ^{よし} と ^と 人 ^{ひと}	星野村中央公民館	館 長	自 24. 4. 1 至 49. 3. 25 (15)
18	田 川 郡	綾 ^{あや} 部 ^べ 正 ^{まさ} 子 ^こ	添田町公民館	運営審議会委員	自 38. 4. 1 至 48. 3. 31 (10)
19	行 橋 市	坂 ^{さか} 井 ^い 誓 ^{せい} 学 ^{がく}	行橋市公民館連合会	事 務 局 長	自 37. 4. 13 至 45. 7. 1 自 45. 7. 1 至 49. 4. 1 (12)
20	鞍 手 郡	渡 ^{わた} 辺 ^{なべ} 政 ^{まさ} 利 ^{とし}	宮田町 上大隈地区公民館	運営審議会委員	自 27. 4. 1 至 49. 3. 31 (22)

表 彰 の 理 由

39年に大野島公民館運営審議会委員長に就任以来、今日まで誠実真摯な人間性ととも常に積極的に公民館活動の普及振興に尽くし、特に農漁業が大半を占める地域に体育スポーツの重要性を促し、なかでも成人層のスポーツによる住民相互の融和と連帯感の高揚に多大の成果を収めた。

中央公民館在職中は青少年教育、視聴覚教育等有能な力を発揮し、指導効果の実績をあげた。町内公民館に於ては青少年指導の第一線で活動し、子ども会育成会会長をつとめ、運営審議会委員としても市の社会教育の振興に尽した功績は大きい。

公民館主事時代、婦人会組織の拡充強化のため努力し、熱心に各種学級、サークル活動、グループの育成を20年にわたって行ない、町の社会教育の振興に多大の功績を収めた。

公民館主事、社会教育課長として永年にわたり婦人会・青年団体の育成指導、社会体育の振興により明るい町づくりの推進など、その活動が顕著であり近代的中央公民館建設、その後の学級、講座の開設など公民館運営に多大の貢献をなした。

昭和23年に枝国一区公民館長として組織の編成を行ない青少年の育成に尽し、特に環境衛生、美化運動はすばらしい成果をあげている。又、運営審議会委員として8年の長きにわたりすぐれた手腕と識見で町の公民館振興にはたした功績は大きい。

社会教育に対する優れた識見をもち、県議としての広い視野を合せて町社会教育全般の指導にあたっている。又、各委員会、諸行事に積極的に参加し、その運営の中心者としてつくした功績は大きい。

初代主事として施設環境整備につとめ、今日の土台を築いた。中央公民館長時代は村内18分館の運営活動指導・施設整備に努力し、村の社会教育の振興につくした功績は大きい。

長年にわたり公民館運営審議会委員として町社会教育、とくに婦人教育の振興に寄与し、その功績はまことに顕著である。

今元公民館時代、青少年の育成につとめ、特に子ども会活動の推進に献身的に努力し、市の児童文化の向上に尽くした功績は大きい。又、婦人・家庭教育学級・老人大学講座の運営に積極的にとりくみ、指導助言者として市の社会教育の振興に大きく貢献している。

氏は性格きわめて高潔で、一貫して公民館の活動に尽され、その熱意は多くの人を感化善導してきた功績は実に大である。

昭和49年度優良

番号	市郡名	公民館名	所在地	館長名	施設状況			
					敷地面積	建物延面積	構造	建設年月日
1	久留米市	日吉公民館	久留米市日吉町83	おおつぼ よしお 大坪 義雄	m ² 998.3	m ² 328	鉄筋 ブロック	S 42.5.12
2	大牟田市	上白川公民館	大牟田市上白川 1丁目1	にしやま しずお 西山 静雄	1,227	190	木造 平屋 (一部2階)	S 30.4.1
3	北九州市	八幡西区 馬場山公民館	北九州市八幡西区大 字馬場山字塔ケ内 1172の27	しきた ひろみ 敷田 博美	557.6	202	平屋	S 44.4.10
4		若松区 第15区公民館	北九州市若松区大谷 町5～2	やまぐち てい 山口 鉄猪	180.0	155.2	木造 2階建	S 43.3.22
5		門司区 大里南校区 公民館	北九州市門司区原町 別院15～2	ふじい ともよし 藤井 友美	204	263.6	木造 モルタル 2階建	S 37.7.
6	飯塚市	昭和通り公民館	飯塚市孤田西2丁目 8～25	つるね いさむ 鶴原 勇	787.6	172.6	木造 モルタル 2階建	S 32.5.10
7	大川市	大川公民館 浜口分館	大川市大字小保 597～2	きはら ひきお 木原 久雄	264	231	木造 平屋 (一部2階)	S 47.6.13

公民館分館表彰一覧

設 備 の 状 況				表 彰 の 理 由
テレビ ステレオ テープ レコーダー	オーバー ヘッド カメラ マイク	電子複写機 8ミリ映写機 天幕 3張		校区住民の手によって運営される自主公民館で新しいコミュニティづくりに意欲的にとりくみ、地域の社会教育の推進と社会福祉の充実につとめている。コミュニティづくりのユニークな実践活動は確かな実績をあげている。
マイク放送 設備一式 調理用具 一式	ソフトボール ゲットボール 用具 ピンポン台 2	図書 100冊 遊具等	生花用器具 20人分	町内住民がよくまとまり、住みよい町づくりのための諸活動を活発に展開し、実効をあげている。 施設設備の整備状況、事業の実施状況も大牟田市公民館のなかでもすぐれている。
放送器具 一式 会議用机 10台	折たたみイス 60 折たたみ長 机 15	扇風機 3 ストーブ 4	調理設備 一式 (100人分)	地域住民が一体となって公民館活動をもりあげ実績もあり、他の総ての自治活動面にもよい影響を与えている。
有線放送 設備一式 長机 13	座布団 100 調理什器 60人分	コピー 1 石油ストーブ 4	公衆電話 1	校区および自治会との連絡調整がきわめてよく、館の運営も同様地区の館の中ではすぐれており、区民に広く利用され、かつ事業展開の効果もあがっている。
イス 100 机 30 調理用具 30人分	プレイヤー 1 写真機 1 黒板 3	拡声器 1 バレー用具 一式	野球用具 一式	対象地域が大きく広いにもかかわらず、定例行事活動をこまめに住民の中に結びつけ定着化させている。自治会との連絡も密接である。
ピアノ 1 オルガン 2 座机 32	ガスストーブ 6 冷房装置 一式	球技用具 一式 電気アンマ 1		当公民館は超過密な商店街でありながら、諸活動を通じて住民の協調が強く、施設設備も充実しており、活動内容が他の模範である。
座卓 20 応接台 4	黒板 2 座布団 30	調理設備 一式		公民館活動運営に対する分館役員の積極的な指導力と相まって地域住民の参加協力態勢も、組織化の浅い分館にもかかわらず市内分館の中ではすぐれている。

番号	市郡名	公民館名	所在地	館長名	施設状況			
					敷地面積	建物延面積	構造	建築年月日
8	筑紫野市	針摺公民館	筑紫野市大字針摺 205	とだ ひでゆき 戸田 秀市	m ² 366.3	m ² 204.4	木造 平屋	S36.12.16
9	春日市	東弥永公民館	春日市大字下白水 1530の50	わたなべ しげと 渡辺 茂人	650	119.5	木造 平屋	S46.12.15
10	宗像郡	福岡町 内殿公民館	宗像郡福岡町内殿	いその よしたか 磯野 義高	594	307	木造 平屋	S45.3.7
11	浮羽郡	浮羽町 中央公民館	浮羽郡浮羽町大字 朝田 589～1	たむら ひろし 田村 寛	2,894	1,484	鉄筋コン クリート	S46.10.1
12	八女郡	広川町当条分館	八女郡広川町広川 1517の7	そのだ こういち 園田 孝一	620	210	木造	S46.7.11
13	鞍手郡	宮田町 脇野公民館	鞍手郡宮田町脇野	まつお みづほ 松尾 満臓	1,800	170	木造 平屋	S46.12.

設 備 の 状 況					表 彰 の 理 由
座机 20 個 調理用具 一式 テント 2 張	卓球台 1 座布団 50 黒板大中 各 1	バレーボール 用具一式 ソフトボール 用具一式	剣道用具 一式		活動の中では特に子どもの健全育成を目的としたスポーツ少年団や子ども会活動に重点を置いている。更にこれらの子どもを通じて地域内の成人層にも波及させ、体育運動等を通じて住民相互の親ばくを図っている
卓球台 1 コピー 1	テント 2 張 調理用具 一式	蔵書 300 冊 洋裁用具 一式	野球用具 一式 テレビ 1	テーブ レコーダー 1	明るい豊かな町づくりをモットーに公民館活動を行なっている。因習にとらわれず館役員の情熱によって理想の町づくりが強力に行なわれている。
長机 30 石油ストーブ 2	調理用什器 100 人分 卓球台 2	テレビ 1 バレー ボール 1 式	遊戯用具 一式		社会教育関係団体の崩壊しつつある今日、老人から子どもまでそれぞれの層での組織活動を通し部落を良くしようとする努力は他の範となるところが多い。
16ミリ 映写機 2 台 8ミリ映写機 1 台	幻燈機 2 台 テーブ レコーダー 2 台	カラー 1 台 オルガン 1 台	蔵書 5,000 冊 バレーボール 用具一式	卓球用具 4 式 調理用具 50 人分	施設運営活動が特に優れ、町全般はもちろん郡内の社会教育活動の模範的役割を十分に発揮している。特に青少年・婦人・老人体育活動の実績は顕著である。
食器類 100 人分 放送設備 一式	黒板 2 謄写板 1 調理台 1	座布団 100 人分 ピンポン台 1 台			区民の総意と協力により立派な分館が建設され着実な運営がなされている。地域に即した事業が計画され、住みよい町づくり運動をすすめ実績をあげている。
黒板 小 1 大 1 調理器具 一式	放送器具 一式 会議用机 15 ヶ	応接台 2 ヶ バレー用具 一式 1 ヶ	卓球用具 一式 ソフト用具 一式		脇野公民館は宮田町公民館38館中53名と最も少ない世帯数であるが、区民が社会教育の重要性をはやくから認め、区民あげて社会教育に取り組む姿は宮田町でもまれにみる優秀公民館である。

大 会 役 員

名 誉 会 長	福岡県教育委員会 教育長	森 田 實	大会実行委 員会委員長	八女市教育委員会 社会教育課長	小 島 昇
大 会 々 長	福岡県公民館 連合会長	鍵 水 速 太	" 副 委 員 長	筑後市教育委員会 社会教育課長	長 瀬 尊
大会副会長	" 副会長	坂 田 亀次郎	副 委 員 長	八女郡上陽町公民館	小 川 敏 弘
"	" 副会長	許 斐 重 隆	委 員	八女市中央公民館	松 永 茂
大会準備委 員会委員長	八女市教育委員会 教育長	今 村 久 信	"	"	渡 辺 勲
" 副 委 員 長	久留米市 中央公民館長	古 賀 正 行	"	"	江 下 淳
" 副 委 員 長	八女郡広川町 中央公民館長	中 村 寿太郎	"	筑後市中央公民館	山 口 逸 郎
委 員	大牟田市 中央公民館長	友 添 修 一	"	"	津 留 忠 義
"	柳川市中央公民館長	佐 藤 喬次郎	"	八女郡矢部村公民館	和 合 勇 吉
"	甘木市中央公民館	谷 口 吉 徳	"	八女郡広川町公民館	坂 井 喜平次
"	八女市教育委員会 社会教育課長	小 島 昇	"	八女郡星野村公民館	野 中 大 寿
"	八女市中央公民館長	水 本 兵 吾	"	八女郡黒木町公民館	大 谷 広 人
"	筑後市教育委員会 社会教育課長	長 瀬 尊	"	八女郡立花町公民館	武 田 行 夫
"	筑後市中央公民館長	横 溝 巽	"	県教育庁八女出張所 社会教育係長	谷 川 晃 一
"	大川市教育委員会	吉 田 啓 二			
"	小郡市教育委員会 社会教育課長	古 田 豊			
"	朝倉郡宝珠山村 公民館	井 上 明 朗	事 務 局	事 務 局 長	岩 下 光 弘
"	三井郡北野町 教育委員会	田 中 重 幸	"	事 務 局 次 長	洲 上 雄 幸
"	三潞郡城島町 公民館長	鐘ヶ江 勝 敏	"	事 務 局 職 員	松 葉 甚 一
"	八女郡上陽町公民館	小 川 敏 弘	"	"	葉 石 勲
"	山門郡瀬高町 公民館長	木 庭 博	"	"	藤 井 和
"	教育庁浮羽出張所 社会教育係長	高 山 茂 治	"	"	松 尾 正 俊
"	教育庁八女出張所 社会教育係長	谷 川 晃 一	"	"	森 博 子

実 践 発 表

○北九州市小倉南中央公民館

○田川郡赤池町公民館

メ モ

Handwriting practice lines consisting of 20 horizontal dotted lines.

公民館活動の組織対策

報告者 田川郡赤池町公民館

館長 清原 繁夫

1 赤池町の概要

(1) 位置

田川郡の北端に位置し、北は直方市、西は嘉穂郡と隣接する。東西 5.98 キロ *m*、南北 1 キロ *m* で総面積 16.28 平方キロ *m* の旧産炭地。

(2) 町勢

唯一の基幹産業である炭鉱が、45年2月に閉山し、基幹産業皆無。最盛期は人口1万8千人、世帯数5千余が、今日では人口約9千人、世帯数2千7百余に半減。全町の約8割が鉱害地である。

(3) 社会教育職員体制

公民館長1、社会教育主事1、ほか職員3名、社会教育指導員2名

(4) 社会教育施設

48年11月「町民会館」竣工

敷地 10,429 *m*² 建築面積 1,634 *m*²

延面積 2,394 *m*² 構造 鉄筋コンクリート2階建

地区公民館（類似施設） 27 館

2 報告 公民館活動の組織対策

(1) 社会教育の定義 — 社会教育法第2条

「……主として青少年及び成人に対して行なわれる組織的な教育」

(2) 「組織的な教育」とは

◎行政、または教育機関を見る場合

計画的・系統的に企画され、その内容は「生活に即して实际的」であり、その実践に当っては、対象者の意見・要望を尊重する「民主的」なもの。

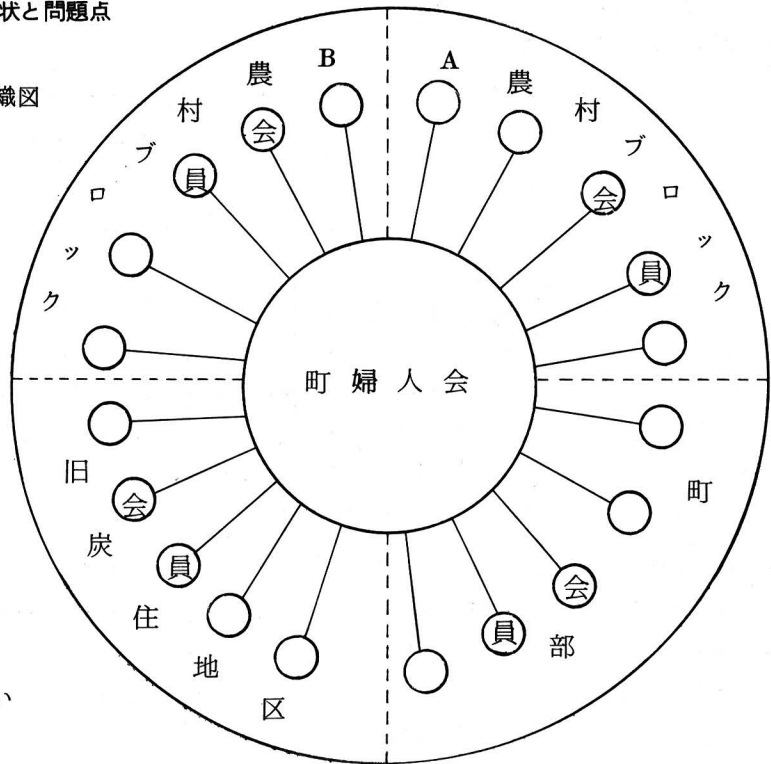
◎住民または住民団体を見る場合

住民または住民団体（社会教育関係団体）は、自発性に基づいて参加し、その主体性が尊重され団体自体が民主化されているべきである。

③ 住民団体の組織的現状と問題点

婦人会組織の場合

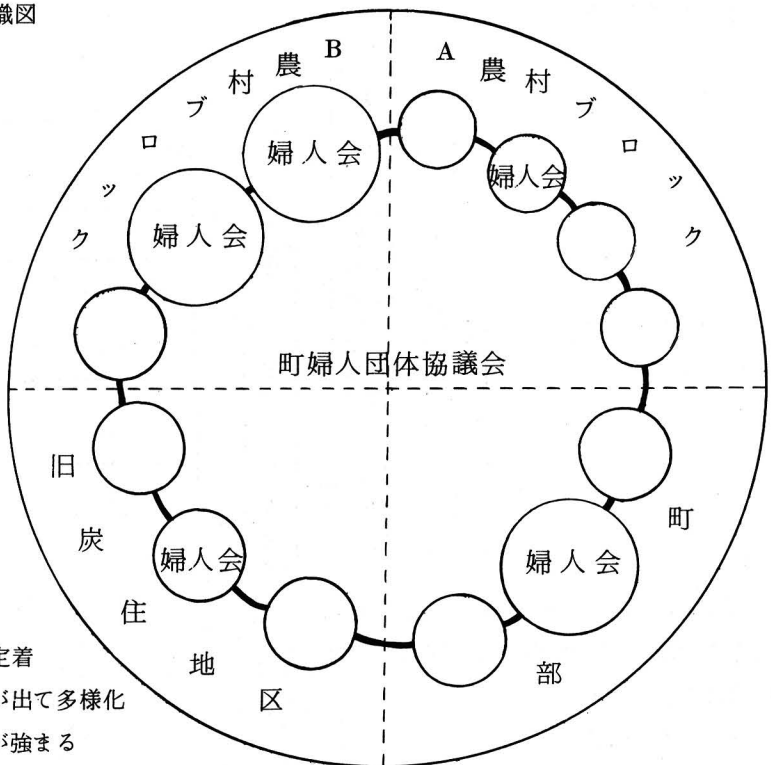
◎いぜんの婦人会組織図



問題点

- 1 中央集権的
- 2 行政依存が強い
- 3 地域への定着がない
- 4 指導性がない

◎現在の婦人団体組織図



改善された点

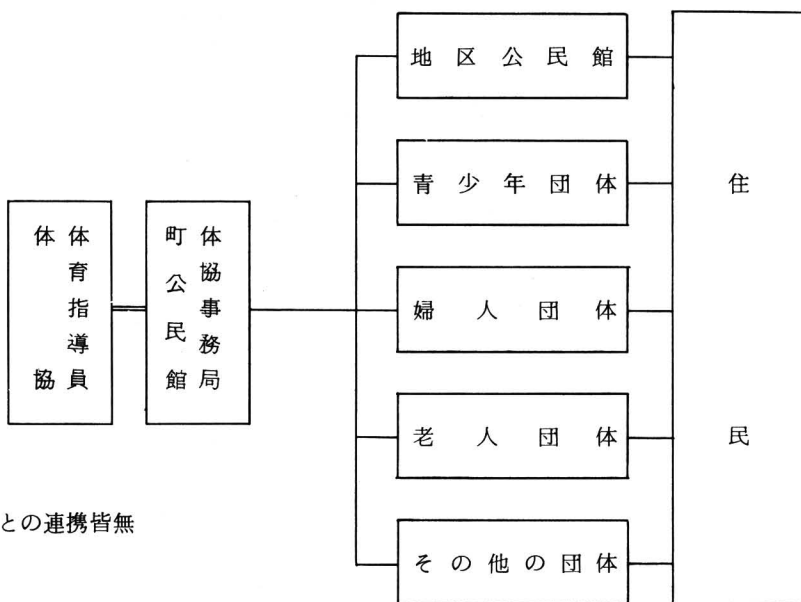
- 1 単位組織が地域に定着
- 2 活動に地域の特性が出て多様化
- 3 地域団体との連携が強まる

体育協会の場合

◎いぜんの体協の組織

問題点

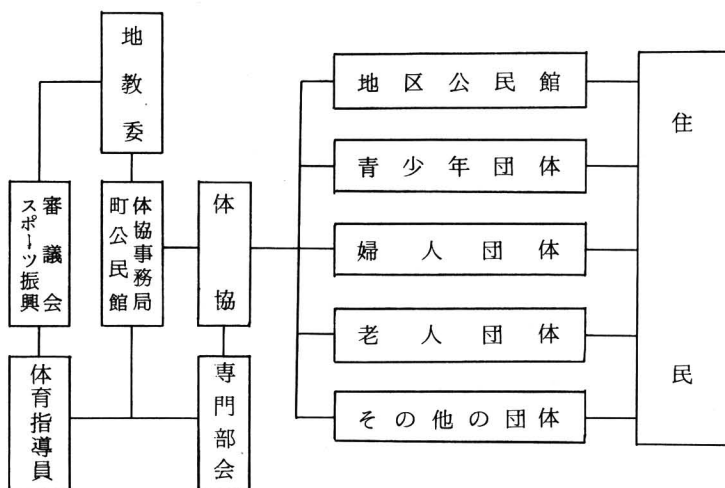
- 1 単なる役員団体
- 2 行政と癒着
- 3 住民又は住民団体との連携皆無
- 4 自主性がない
- 5 指導性がない



◎現在の体協組織

改善された点

- 1 住民団体の団体加入を通じて住民と直結
- 2 団体代表による機関構成で運営の民主化
- 3 指導性の一元化
- 4 自主活動の促進



4 成 果

婦人団体の場合

- ① 団体数がのび、サークル、グループが多くなった。
- ② 活動が多様化し、レクリエーション、コーラス、スポーツ活動など新しい活動分野が開拓された。
- ③ 団体交流が活発化した。
- ④ 役員の人選が容易になった。

体育協会の場合

- ① 地域活動が活発化した。ママさんバレーボール・チーム8チーム
- ② スポーツ活動を契機に青年団体・婦人団体が結成された。
- ③ 体協の自主活動（専門部会活動）が充実した。
- ④ 町民体育祭を自主的に組織した。

5 対策推進上の問題点

- ① 行政のおしつけにならないこと。
- ② 期間をかけてじっくり取り組む（話し合いを重ねる）。
- ③ 地域別・団体別に重点を定める。
- ④ 機関運営の指導
- ⑤ 公民館に対する関心と期待が増大する。
- ⑥ 住民要求が強くなる。

対 面 討 議 …………… 「住民にとって公民館とは何か」

登壇者

- 九州大学教育学部教授 岩 井 龍 也
- 大分県大分郡湯布院町
中央公民館長 岩 尾 豊 洋

司 会 者

- 八女郡広川町
中央公民館長 中 村 寿 太 郎

インタビューアー

- 八女市 中央公民館 渡 辺 勲
- 筑後市 中央公民館 津 留 忠 義
- 八女郡立花町公民館 武 田 行 夫

ここでは、「住民にとって公民館とは何か」をテーマにインタビュー方式によって、みなさんからいろいろな問題を提出してもらい、それらもふくめて2人の登壇者に公民館の当面する問題点について、いっそう深かめていただくことにしております。

〔討議の内容〕

住民が公民館をみずからの施設として、積極的に活用するためには、

- 公民館はどうかしなければならないのか
- どこに問題があるのか
- その問題をどのように解決していけばよいのか
 - ・ 国の施策はどうあるべきか
 - ・ 県の施策はどうあるべきか
 - ・ 市町村の施策はどうあるべきか
- 住民はどうすればよいのか
- 公民館職員はどうすればよいのか
- 福公連はどのような運動をすすめていけばよいのか

資 料 編

福岡県公民館の現状と問題点

1 はじめに

本県における公民館の設置については、昭和21年の文部次官通達がなされて以来、各市町村とも精力的にすすめられ、早くから設置率 100 %に達している。しかし、その内容は、社会教育法が制定されて20数年を経過しているにもかかわらず、条例設置のみで、実態がないものや、館はあっても、老朽・狭あい・設備不十分等のため、公民館としての機能を十分発揮し得ないものなどがある。一方では、最近デラックスな公民館が建設されていて、建物だけを見ても、市町村の間に大きな差が生じている。

ここでは、昭和48年度に県社会教育課が実施した「社会教育行政調査」をもとに、全国教育長協議会第二部会が実施した全国調査（以下全国調査という）等を参考にしながら、県下の公民館の現状をみてみたい。

2 公立公民館

ア. 設置状況

公民館の設置状況は、第1表のとおりである。公民館数 307 館で、市では 193 館（平均 9.7 館）、郡部（町村）では、114 館（平均 1.5 館）の設置となっている。このことを「全国調査」の結果と比較すると、市では、全国平均 6.5 館で本県の場合、数のうえでは上まわっているが、町村では、全国平均 1.8 館で、平均 0.3 館だけ少なくなっている。

第1表 公民館設置状況

（昭和49年4月1日現在）

区分	市町村数	公民館数	県平均	全国平均(全国調査による)
市部	20	193	9.7	6.5
郡部	78	114	1.5	1.8
計	98	307	3.1	2.6

さらに、設置数を独立・併置別に示したのが第2表である。

第2表 独立・併置別設置状況

（昭和49年4月1日現在）

区分	市町村数	中央館			地区館			計			無施設	合計
		独立	併置	小計	独立	併置	小計	独立	併置	計		
市部	20	13	10	23	156	14	170	169	24	193	0	193
郡部	78	58	8	66	35	4	39	93	12	105	9	114
計	98	71	18	89	191	18	209	262	36	298	9	307

（注）「無施設」の欄には、併置館の中でも、その占有面積が極めて少ない公民館を含んでいる。

第2表の1 都市における公民館設置状況

(昭和49年4月1日現在)

人口区分	市数	中央館			地区館			計		
		独立	併置	小計	独立	併置	小計	独立	併置	計
政令都市	2	2	3	5	114	4	118	116	7	123
10万～20万未満	2	1	1	2	1		1	2	1	3
5万～10万 "	4	2	2	4	12		12	13	1	16
3万～5万 "	11	7	4	11	27	8	35	34	12	46
3万以下	1	1		1	2	2	4	3	2	5
計	20	13	10	23	156	14	170	168	23	193

第2表の2 郡部における公民館設置状況

(昭和49年4月1日現在)

区分 郡名	町村数	中央館		地区館		無施設	計
		独立	併置	独立	併置		
筑紫・早良郡	3	1		1		2	2
粕屋郡	8	5		1		3	6
宗像郡	5	2	2	3			7
遠賀郡	4	2	2	1			5
鞍手郡	4	3		7			10
嘉穂郡	8	8		2			10
朝倉郡	6	5				1	5
糸島郡	3	2		11			13
浮羽郡	3	3					3
三井郡	2					2	0
三潞郡	3	2				1	2
八女郡	6	4	2	3			9
山門・三池郡	5	3	2	1			6
田川郡	9	9					9
京都郡	4	4		4	4		12
築上郡	5	5		1			6
計	78	58	8	35	4	9	105

独立館は307館中262館で、85.3%にあたり、昭和45年度の調査(76%)と比べて、約10%の伸びを示している。しかし、まだ「無施設」が9町村もある。

さらに、市部では、総館数に占める「地区館」の割合が88.1%と高率を示しているのに対し、郡部では、逆に「中央館」の割合が高いという結果になっている。

郡部におけるこの傾向は、公民館の設置目的・機能等からみて問題であろう。

イ. 規模別公民館数

規模別にみた公民館の状況は第3表のとおりである。

「公民館の設置運営に関する基準」とこの基準の取り扱いについての社会教育局長通達によれば、公民館の事業の遂行上最低必要とみなされる専用の建物の面積は、330㎡以上とされているが、本県の場合、基準以下の公民館が40.6%であり、特に市では45.1%もある。——このことは全国的な傾向でもあるが、しかも、その中には、単なる集会的な機能しか果し得ない公民館もある。

一方、最近、各市町村で公民館建設の気運が高まり、その規模も基準を大きく上まわった公民館がつつぎと建設されている。

第3表 規模別公民館数

(昭和49年4月1日現在)

区 分	独 立 館				併 置 館			合 計		
	～ 329㎡	330㎡～ 999㎡	1,000㎡ ～	小 計	～ 329㎡	330㎡ ～	小 計	～329㎡ (基準以下)	330㎡～ (基準以上)	計
市 部	70	91	8	169	17	7	24	87 (45.1)	106 (54.9)	193 (100.0)
郡 部	26	41	26	93	8	4	12	34 (32.4)	71 (67.6)	105 (100.0)
計	96	132	34	262 (87.9)	25	11	36 (12.1)	121 (40.6)	177 (58.4)	298 (100.0)

ウ. 構造別公民館数

公民館の構造では、木造が圧倒的に多く70.1%を占め、鉄筋造27.2%、鉄骨造2.7%となっている。

なお、木造の中には、耐用年数を経過している公民館が23館あり、早急な整備が望まれる。

最近建設される公民館は、その殆んどが鉄筋造であり、しかも、デラックス化されてきている。

第4表 構造別公民館数

(昭和49年4月1日現在)

区 分	木 造	鉄 骨	鉄 筋	計
市 部	149 〔9〕	3	41	193
郡 部	60 〔14〕	5	40	105
計 (%)	209 〔23〕 (70.1)	8 (2.7)	81 (27.2)	298 (100.0)

(注) 「木造」の欄の〔 〕は、耐用年数を経過した館数である。

エ. 公民館の職員数

本県における公民館職員数は、第5表のとおりである。

第5表 本県公民館職員数

(昭和48年6月1日現在)

区分	公民館数	専任				兼任				非常勤				計			
		館長	主事	用務員	計	館長	主事	用務員	計	館長	主事	用務員	計	館長	主事	用務員	計
市部	193	28	88	62	178 (33.9)	5	11	16	32 (6.1)	151	30	134	315 (60.0)	184 (35.0)	129 (24.6)	212 (40.4)	525 (100.0)
郡部	114	7	18	45	70 (22.4)	41	58	53	152 (48.6)	63	19	9	91 (29.1)	111 (35.5)	95 (30.3)	107 (34.2)	313 (100.0)
計	307	35	106	107	248 (29.6)	46	69	69	184 (22.0)	214	49	143	406 (48.4)	295 (35.2)	224 (26.7)	319 (38.1)	838 (100.0)

()…%

なお、参考までに「全国調査」の結果も掲げることとする。

第6表 全国公民館職員数

(昭和48年2月現在)

区分	公民館数	専任				兼任				非常勤				合計			
		館長	主事	その職他員	小計	館長	主事	その職他員	小計	館長	主事	その職他員	小計	館長	主事	その職他員	計
市	3,871	722	2,826	1,646	5,194 (43.5)	1,670	1,531	747	3,948 (33.1)	1,688	834	264	2,786 (23.4)	4,080 (34.2)	5,191 (43.5)	2,657 (22.3)	11,928 (100.0)
町村	4,680	435	2,030	1,489	3,954 (30.3)	2,534	2,758	853	6,145 (47.2)	1,833	841	255	2,929 (22.5)	4,802	5,629	2,597	13,028 (100.0)
計	8,551	1,157	4,856	3,135	9,148 (36.7)	4,204	4,289	1,600	10,093 (40.4)	3,521	1,675	519	5,715 (22.9)	8,882 (35.6)	10,820 (43.3)	5,254 (21.1)	24,956 (100.0)

()…%

専任・兼任・非常勤を含め、1館あたりの平均職員数は2.7人で、全国平均2.9人、専任職員についても平均0.8人、全国平均1.1人といずれも下まわっている。専任・兼任・非常勤の構成比は、専任29.6%、兼任22.0%、非常勤48.4%となり、全国調査(専任36.7%、兼任40.4%、非常勤22.9%)の結果と比較して、本県の場合、非常勤職員の占める割合が極めて高率であることを示している。このことは、公民館が、非常勤職員、兼務者に支えられている現実を如実に物語っており、本県として、公民館振興上の大きな課題である。

つぎに、市・郡別にみても、市部では、非常勤職員(60.0%)、専任職員(33.9%)となり、兼務職は少ないが、郡部では、兼務職員の割合が、市部に比較して、著しく高い。

オ. 公民館整備上の課題

地域住民ひとりひとりの学習の場であり、社会教育の拠点ともいえる公民館は、日常生活圏内にきまかく配置されていくことが理想であるが、現状は、設置基準の面積（330㎡）にみたない施設が40.6%を占め、その施設も木造が70%であり、また、勤務職員もその絶対数が少なく、しかも専任職員は29.6%にすぎないというように多くの問題をかかえている。このような現状から公民館の今後の整備上の課題として次の事項をあげることができる。

- (ア) 公民館無施設町村の解消に努めること。特に、設置基準以下の公民館が、40%を占めていることにかんがみ、設置基準をみたす施設の整備につとめること。
- (イ) 配置については、他施設との関連を考え、市町村の実情に即して、体系的、計画的に行なうこと。
- (ウ) 施設内容、教具、教材等の整備充実につとめること。
- (エ) 行政職員と公民館職員の役割の相違を明確にし、公民館兼任、非常勤職員の専任常勤化につとめること。

3 部落・町内公民館

部落・町内公民館は、住民の最も身近な教育施設であり、また生活センターとして、その要求度も高く、各地に設置され、建築もすすんできている。

各市町村においては、住民の要望に応え、部落・町内公民館建設のための補助規定を設けて、その設置促進が図られている。

県においても、47年度から、部落・町内公民館の建設に際し、市町村が補助して建設されるものに対して、1館あたり20万円の助成措置がとられていた。

部落・町内公民館の数については、総数が5,911館で、うち有施設は3,747館（64.3%）であり、市部では、1,610館、郡部では2,137館である。

4 法人立公民館

社会教育法第21条第2項による法人が設置する公民館は次の7館である。

- ① 北九州市若松区三区公民館
- ② 北九州市若松区二九区安屋公民館
- ③ 福岡市高島町五丁目会館
- ④ 北九州市若松区石峰公民館
- ⑤ " " 竹並公民館
- ⑥ 飯塚市第二目尾公民館
- ⑦ " 東横田公民館

筑後地区公民館の活動

- 1 八女地区広域青年大学——よりよい青年の生活を求めて——
八女市中央公民館
- 2 少年教育を推進するための公民館活動
筑後市中央公民館
- 3 公民館における老人大学のとりくみ
久留米市中央公民館
- 4 社会教育と放送利用
大牟田市中央公民館
- 5 グループ・サークル活動を育てる
柳川市中央公民館
- 6 公民館と婦人団体の提携による消費者教育の実践について
甘木市公民館連合会
- 7 公民館活動と職員体制
大川市教育委員会
- 8 新興住宅地域における公民館活動
小郡市中央公民館
- 9 分館育成について
八女郡広川町中央公民館
- 10 地域における同和教育の推進について
朝倉郡杷木町公民館
- 11 公民館と政治教育
浮羽郡田主丸町中央公民館
- 12 一才児母親学級のとりくみ
三井郡北野町公民館
- 13 公民館活動と広報
三潞郡三潞町公民館
- 14 公民館と社会体育
山門郡瀬高町公民館

八女地区広域青年大学

—よりよい青年の生活を求めて—

八女市中央公民館

福岡県が開設して県下5地区に事業委託した広域青年大学は、八女地区において昭和49年度で4年次をむかえる。もともと広域青年大学開設の動機となったのは、都市化がすすみ、地域青年団活動が停滞しはじめた宗像地区で何とか青年に対して学習の場を提供し、孤独の青年をなくそうというねらいで、国鉄赤間駅をポイントにして北九州あるいは福岡市へ通勤する青年たちを途中でとらえ組織化することに着想を得て、昭和45年度に宗像ターミナル学級として発足したものである。

今日勤労青年の多くを占める通勤青年の場合、近代化により通勤圏の拡大した現代の若者にとって家庭とは、夜に帰り翌日出勤するまでの間の単なる宿舎、ねぐらであるという側面をもっており、このことがこれまで大人たちによって築かれてきた地域コミュニティから青年たちを遊離し、ますます孤独にし疎外させようとしている。大衆社会状況と、マスコミによる情報の多様化した青年たちに従来の市・町・村という行政の枠を外した青年サイドの体制が要請されている。その一事例として赤間駅前の宗像町赤間東部公民館に仕事の帰路に立寄り、集まった青年たちには、それまで各町ごとに単独で開設されていた青年学級にはなかった別の青年集団が生まれ、学習も充実され青年の誰もが経験することのなかった新しいかたちの青年活動が展開され、実験的に開設した宗像ターミナル学級は予期した成果を修め、昭和46年度には学習内容・時間・方法等開設要綱も整備されて名称も「広域青年大学」とし、県下に5地区を指定して県からの事業委託として開設されたのである。八女地区に於ては事業委託を受けるにあたって従来八女市が毎年開設していた青年学級のひ

とつを発展的に解消し、八女市・八女郡の勤労青年を対象に八女市が中心となり八女市中央公民館で開設される運びになったものである。

八女市は人口約4万人、9千世帯で、うち3千戸の農家戸数を有する準農村地域であると共に近郊都市、あるいは文化消費都市の性格をもっている。また提灯・仏壇などに代表される家内工業と地場産業(茶・花卉等)により兼業率が高い地域でもある。このことは云いかえれば、自分の周囲には常に仕事があり、喰うに困らない程度の生活は何とかやっつけられるという環境が市民ひとりひとりの意識の中に発展性・自発性を乏しくさせる要因となり、青年達もまた純朴で素直であるという反面消極的であると云えよう。この様な環境の中で農業に働らく青年、家業の商工業に従事する青年、そして八女地区の各市町村から市内事業所に通勤する青年が、それぞれの異った生活意識と問題をかかえて都市化の波に流されながら大人へと成長する過程で、市民意識と生活環境に格差をもつ単一市町村の枠をこえ、青年として必要な教養学習と広範囲な仲間との出会いによる青年としての結びつきを得る中でお互いが切磋琢磨することにより、考え行動し積極性のある青年達を広域青年大学の中に見出すことが出来たのではないのだろうか。青年大学の運営、学習計画(カリキュラムの編成)にあたっては学級生の意見(要求課題)と青年として要求される必要課題を実施機関側と学級生代表による運営委員会により協議し、講義・討議・仲間づくりとレク活動に分類し毎週木曜日の夜と休日の館外研修により年間150時間の学習を実施してきた。特にこれまでの一般青年学級では只単に一般教養のみの学習が行なわれてきたが、

青年大学では一般的学習の外に毎年度班別選択コースとして公書・地域文化財・伝統文化・祭・特産品・地方自治など地域と密着した問題の調査研究を実施することにより地域への問題提起と自らの課題解決を行ない、体験的学習をつみ重ねる中からコミュニティと地域連帯感を生み出そうという試みも行なってきたところである。なお昭和49年度は「郷土史」についての学習を深めることで計画をすすめている。

現在八女市の青年集団は広域青年大学の外地域青年団（77町内支部・8校区団）と青年文化サークル（美術・写真・人形劇・クラシックギター・フォークソング・社交ダンスの6部門）、四Hクラブ、レクリエーションの研究グループであるサークル「がらがら」、山岳会、ユースホステルグループなどが組織されており総数約6百人の若者達が公民館を軸にして活動を行なっている。これら青年集団のリーダーの中には過去青年大学で体験してきたことがその後各種青年活動を始める動機づけとしての役割をも果たしているとも云える。特に青年文化サークルの場合には第1回の青年大学が終講して1年間の学習を積み重ねる中からめばえた友情と連帯感意識に立って、受講した青年たちの一部が青年大学にはない青年活動を求めようと自主的集団として趣味目的別に青年大学の継続というかたちで発足した経過をもっている。

従来単一市町村内にいくつかの青年集団が存在する場合、お互いの活動を進める中でそれぞれが牽制し合い、ややもすれば青年活動を阻害することも見うけられるが、当市においては先にものべたように青年大学を終講した青年たちが青年団・青年文化サークル・四Hクラブなど各人が自由に思考する青年集団へ移行し、各分野でリーダーとして自発的の青年活動を進めるこ

とにより市内各青年団体のまとまりを得る結果ともなっている。また本市にはこれら各種青年集団の総合的連絡調整機関として各団体の代表者により構成され、新しい連帯感を確立するため、市内の全青年を対象に青年総合体育祭・青年総合文化祭の事業を実施している「勤労青年グループ連絡会議」が組織されている。

八女地区広域青年大学ではこれまでに、ややもすると実践段階で質より量を求めようとするため青年たちの仲間づくりのみにほしり、継続的学習の深まりと生活の場に即した青年たちの自発的研修の組織化という基本から遠のいているのではないかという反省評価がなされている。そこで、昭和49年度には「現代青年として必要な教養を身につける」「新しい知識と技術を身につける」「楽しい仲間づくりにつとめ、友情と連帯の輪を広げる」のスローガンを掲げ青年大学本来の原点に帰り、学校教育におけるような高度な基準性と成人教育における一般性を求め、限られた予算と体制を有効に生かして体系的な学習を積み重ねる必要が痛感されている。

以上のようなことが青春に生き、これからの地域社会を担う新しい青年像の創造に務めることでもあり、青年大学と青年たちにかげられた課題であることを忘れてはなるまい。



少年教育を推進するための公民館活動

筑後市中央公民館

1 対象区の概要

筑後市は、町村合併促進法により、昭和29年4月1日、旧八女郡羽犬塚町・水田村・古川村と旧岡山村の一部が合併。その後、昭和30年に三潞郡西牟田町と旧広川町の一部を吸収合併したもので、県南の筑紫平野のほぼ中心に位置し、面積42.37Km²、世帯数9,252戸、人口39,495人を有する田園都市である。

2 公民館経営の目標

急激な社会の変化に対応して、たくましく生き抜き、発展的な郷土の未来の中に自己の未来の姿を見出すよう、市民連帯の意識を高めることを目標としている。

3 公民館の職員体制

館長1名（非常勤嘱託）

公民館職員6名（社会教育課兼任）

司書補1名

管理人1名

公民館主事5名（非常勤）

4 公民館施設の状況

昭和37年新設、木造2階建・841m²、和室3（35畳・8畳×2）・洋室3（32坪・14坪・7.5坪）、他に事務室・調理室・図書室・管理人室・郷土史料室がある。

5 昭和48年度事業内容

(a) 青少年教育

- 子ども会モデル地区の育成
- スポーツ少年団の育成と組織の拡大
- 青年学級・青年サークル活動の育成強化

(b) 婦人教育

- 婦人学級・くらしの学級の開設
- 婦人教養と趣味の講座（陶芸・彫刻等）

- 生活学校の開設（3地区）

(c) 成人教育

- 高令者趣味と教養の講座（盆栽等）
- 家庭教育学級の開設

(d) 政治教育

- 婦人大学（まちの政治をみつめよう学級）
- 明正選挙の推進と組織体制の充実強化

(e) 同和教育

- 同和对策審議会の答申の趣旨にもとづいて、その精神を各学級講座におり込む。

(f) 視聴覚教育

- 地域ライブラリーの設置推進
- 各学級講座に視聴覚器材の利用をはかる。
- その他、組織体制を強化し、公民館モデル地区（2地区）の育成に努める。

6 少年教育——子ども会の健全育成

最近、青少年の非行や社会不適応児の急増に対応するために、特に子ども会では、健全育成に力を入れている。子ども会は、社会教育課で企画し、公民館が実施運営している。

(1) 子ども会の組織及び団体数

市内の部落73、単位子ども会数80（子ども会の数が部落数より多いのは、一部落に2つ以上の子ども会が存在するため）

これらの単位子ども会の相互連絡をはかるために、「筑後市子ども会連絡協議会」が発足。

〔経過〕

S43. 7 連絡協議会準備委員会設置

S43. 10 公民館長会で役員推薦承認

S44. 1 第一回理事会・規約決定

S44. 5 第二回理事会・運営方針決定

S44. 7 子ども会連絡協議会発足

以来今年で6年目を迎えている。

(2) 昭和48年度活動状況

- 少年ソフトボール大会
- モデル子ども会指定(3地区)
- 水泳大会 ○子ども会対抗リレー
- 児童劇開催 ○子ども会指導者講習会
- 優良子ども会視察
- 県子どものつどい参加
- 八女地区子ども会研修会参加

(3) モデル子ども会について

昭和48年度、最初の試みとしてモデル子ども会を3地区選び、各3万円を補助し、積極的に現地へ出かけて直接指導に当たった。

その中の常用子ども会の活動状況について

発会8月、指導者—小学6年生の母親
行事内容— 歓送迎会・親子意見発表会・クリスマス・映写会・野外活動(キャンプ)・盆おどり・ゲーム等これらの活動を通して次の成果がみられた。①上級生が下級生を指導するようになり、相

互の親和感が深まり、司会の仕方もうまくなり自主活動が活発になる。又、余暇の利用がうまくなり、遊びと勉強のけじめがつき、仲間づくりや集団意識が高まり奉任活動への参加がみられるようになる。

今後の課題

- 1 予算の大巾増額
- 2 育成会組織の強化とジュニアリーダーの育成
- 3 運営の民主化・近代化
- 4 集団研修(野外活動等)の場の増加
- 5 子ども会の相互交流などがあげられる。

私達は、楽しいだけの子ども会ではなく、みんな決めて、みんなが楽しみ、苦しみながら実践する継続的・組織的・発展的なものに育てなければならない。そして子どもの希望や意見や要求を出来る限りみたくすよう努め、又子ども会の育成を通じて、子供が次の世代をになう強く明るく責任ある行動ができる社会人に育てよう努力しなければならない。

公民館における老人大学のとりくみ

久留米市中央公民館

1 対象地区の概要

久留米市は筑後平野のほぼ中央に位置し、筑後川の中流にあり、人口195,781人、面積123.93平方Kmで、小学校区26校区、中学11校区であり、商業都市である。

2 公民館の概要

公民館の目標

- (イ) 広域的社會教育事業の推進
- (ロ) 自主的活動による生涯教育の実施
- (ハ) 地域連帯による新しい市民性の創造

3 職員体制

- ① 館長(業務) 1名
- ② 事業係長 1名
- ③ 主 事 2名
- ④ 嘱 託 1名
- ⑤ 指 導 員 2名
- ⑥ 臨時事務員 1名
- ⑦ 用 務 員 1名
- 計9名
- ◎ 運営審議委員 20名

4 施設の状況

- ① 敷地総面積 18,150 m^2
- ② 公民館の構造
鉄筋コンクリート造り3階建
- ③ 総床面積 1,949 m^2 (内訳・1階654 m^2 ・6室、2階636 m^2 ・6室、3階658 m^2 ・10室)
- ④ 附属建物
体育館710 m^2 、柔剣道場297 m^2 、グラウンド8,000 m^2

5 48年度の主たる事業内容

(1) 青年教育事業

イ	一般青年学級	3学級	250名
ロ	職種別青年学級	1学級	35名
ハ	企業内青年学級	3学級	102名
ニ	勤労青年合同育成事業		10回

(2) 成人教育事業

イ	市民大学講座	6講座	24回(1回4時間)
ロ	老人大学	2学級	213名
ハ	婦人大学講座	4講座	12回(1回3時間)

(3) グループ育成事業

イ	老人グループ	3グループ	85名
ロ	婦人グループ	3グループ	112名
ハ	青年グループ	4グループ	121名

(4) 視聴覚ライブラリー

利用件数 646件 利用者数 36,150名

(5) 施設利用事業

利用件数 2,008件 利用者数 55,430名

6 特色ある活動事例

老人大学講座実施概況

(1) 開設の主旨

高齢者が豊かな人生体験を生きしながら、楽しく学習したり、社会活動に積極的に参加して、より生き甲斐のある充実した生活を創り出されることを願い、開設する。

(2) 学習について

A 一般教養コース

全員受講(10時~12時・45時間)

イ 老人と社会生活

ロ 老人と健康管理と食生活

ハ 老人と生活設計

ニ 老人と人間関係

ホ 時事問題

ヘ 老人の社会参加

B 選択コース

イ 文化財コース

郷土の歴史、古墳寺社めぐり

ロ 絵画コース

水墨画の見方・描き方

絵画の観賞・展示会

ハ 俳句コース

俳句の作り方・吟行等

1 出席の状況

欠席数		男	女	計
1 欠 席 数	1~3日	32人 63%	25人 64%	57人 63%
	4~6日	8 16	7 18	15 17
	7~10日	1 1	0	1 1
	11日以上			
2	欠席無	10 20	7 18	17 19
	N.A			
計		51	39	90

2 受講した選択コース

選択コース名	男	女	計
文化財コース	19人 37%	21人 56%	40人 44%
俳句 "	8 16	14 36	22 24
絵画 "	24 47	4 10	28 32
N.A			
計	51	39	90

3 (A) 申込んだ動機

設 問	男	女	計
1 家族のすすめ	4人 8%	8人 20%	12人 13%
2 友人のすすめ	7 14	5 13	12 13
3 修了生のすすめ	2 4	0	2 2
4 新聞・テレビ	21 41	17 44	38 42
5 老人クラブで	14 27	9 23	23 26
6 そ の 他	3 6	0	3 4
その他内訳	公 民 館	2 4	0 2
	役 場	1 2	0 2
N . A			
計	51	39	90

4 (1) 大学講座運営について

設 問	男	女	計
1 大 体 適 当	32人	21人	53人
2 ふやしてほしい	6	4	10
3 多 ず ぎ る	1	0	1
4 年 間 開 設	5	4	9
5 夏・冬をのぞき年間	7	10	17
6 そ の 他	0	0	0
その他内訳			
N . A			
計	51	39	90

5 (1) 教養コース（印象に残った学習は）

テ ー マ	男	女	計
1 老人と健康	20人	18人	38人
2 老人の生きがい	24	13	37
3 老人と食生活	21	15	36
4 時 事 問 題	15	4	19
5 家庭人間関係	8	2	10
6 そ の 他	14	26	40
N . A			
計	102	78	180

(B) 同 左

設 問	男	女	計
1 勉強したい	18人 35%	22人 56%	40人 44%
2 家にいてもつまらない	1 2	1 3	2 2
3 趣味をのばす	29 57	12 31	41 46
4 話し相手友人	2 4	4 10	6 7
5 なんとなく	1 2	0	1 1
6 そ の 他			
その他内訳			
N . A			
計	51	39	90

(2) 同 左

設 問	男	女	計
1 1年でよい	12人 24%	11人 28%	23人 26%
2 2ヶ年	24 47	24 62	48 53
3 3ヶ年	11 22	3 8	14 16
4 4ヶ年	2 4	1 2	3 3
5 そ の 他	2 3	0	2 2
その他内訳	5ヶ年	1	0
	永 年	1	0
N . A			
計	51	39	90

(2) 選択コース（同 左）

テ ー マ	男	女	計
1 史跡めぐり	15人 15%	15人 19%	30人 17%
2 絵 画	24 24	4 5	28 16
3 俳句と吟行	9 9	14 18	23 13
4 俳句と互選	7 7	14 18	21 12
5 藩 政 史	7 7	6 8	13 7
6 そ の 他	40 38	25 32	65 35
N . A			
計	102	78	180

6 (1) 教養コース（こん後講座に希望は）

設 問	男	女	計
1 政治・経済	36 35%	18 23%	54 30%
2 家庭生活	6 6	12 15	18 10
3 健康問題	25 25	27 35	52 29
4 歴史・文化	21 21	13 17	34 19
5 孫子供の教育	2 2	1 1	3 2
6 若い世代の理解	11 10	7 9	18 10
7 職業	1 1	0	1
8 その他			
その 内の 他訳			
N . A			
計	102	78	180

(2) 選択コース（同 左）

設 問	男	女	計	
1 園芸コース中心	6 12%	2 5%	8 9%	
2 園芸を専門化	2 4	4 10	6 7	
3 いろいろのコースを	23 45	9 23	32 36	
コ ー ス の 内 容	絵 画	9 17	3 8	12 13
	書 道	8 16	2 5	10 11
	謡 曲	3 6	1 3	4 4
	民 謡	1 2	2 5	3 4
	陶 芸	2 4	1 2	3 4
4 別 にな い	20 39	24 62	44 48	
N . A				
計	51	39	90	

7 学習方法の希望

設 問	男	女	計
1 実験・実習	20 18%	11 14%	31 16%
2 視聴覚教材	15 14	15 19	30 16
3 見学・視察	29 26	29 36	58 30
4 講義がむづかしい	3 3	2 3	5 3
5 話し合いを多く	16 14	9 11	25 13
6 学習資料の準備	28 25	14 17	42 22
7 その他			
その 内の 他訳			
N . A			
計	111	80	191

8 講座の効果

設 問	男	女	計
1 新しい知識・技術	30 23%	30 26%	60 25%
2 趣 味	26 20	22 19	48 18
3 友 人	26 20	23 20	49 20
4 生活にはりが	29 23	33 29	62 26
5 老人クラブ	17 14	7 6	24 11
6 役にたたなかった			
7 その他			
その 内の 他訳			
N . A			
計	128	115	243

7 今後の課題

- ① 各種事業に適応した施設及び教具教材の整備充実
- ② 住民に対する情報活動の展開
- ③ 新しい地域社会の形成と市民の自主的学習活

動及び、社会参加の育成助長

- ④ 教育事業の多様化による生涯教育推進
- ⑤ 視聴覚教材利用による学習活動の高能率化
- ⑥ 広域的社会教育事業の推進

社会教育と放送利用

— 集める社会教育からの脱皮をめざす —

大牟田市中心公民館

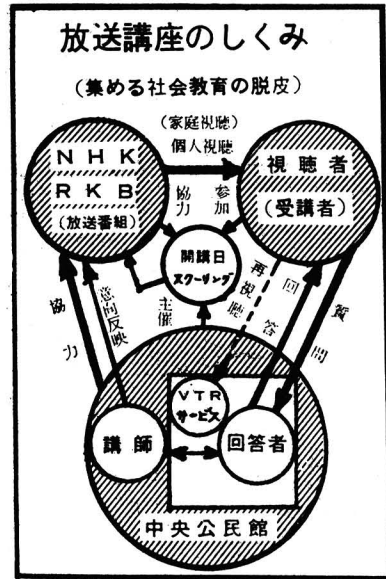
1 放送講座を導入した理由

大牟田市の公民館では、これまでも学級・講座に放送を利用してきたが、昭和48年度から放送講座形態を積極的に導入することにした。たまたま文部省の「放送利用促進方策研究委嘱事業」として認められ、カラーVTRとTVが確保できたし、青年の家にもカラーVTRと親子TVが購入され、白黒VTRとあわせて3台が社会教育活動に利用できることになった。そのような条件整備とともに、未来の教育をめざす実験的・先導的試みとしての期待もある。

そこで、これを進めた発想を説明しよう。生涯教育の充実 — 男も女も、老壮若小も、誰でもみんな、学びたいと思う人には学習の機会が与えられねばならない。その方法を放送利用に求めた。テレビは普及している。このテレビの持つ教育的機能を、組織的に生かし生涯学習の機会を提供しようとしたものだ。

2 だれでも、どこでも、いつでも学べるテレビ学習

放送講座のしくみは右図のようになっている。放送を個人視聴し学習する。みそこなえばVTRサービスで再視聴できるし、将来は学習相談にも応えていく体制をしく。例を園芸講座にとって説明すると、毎週日曜の「趣味の園芸」(再放送金曜)を家庭視聴して勉強してもらい、わからないことがあれば「質問カード」で質問する。そうすると回答者(講師等)が答えてくれる。さらに毎週のスクーリング(学習日)に参加すれば、そこでも講師の指導がある。放送テキストのあっせんも公民館がしてくれる。質問カードの利用は、毎



週学習の場合でも学習参加者の疑問は数多くあり、学習時間内にはさばききれないことが多いし、個別指導にも役立つ。スクーリングが月1回とかになればなおさらである。

このようにテレビがあれば、それをみて学び、その学習効果があがるように指導やサービスを行なっていこうというものである。

3 放送講座での学習方式

昭和48年度は放送講座を8講座実施した。その内容は次表のとおりである。

これら講座の学習方式を類型化すると、つぎのようになる。それぞれ適当な方式を採用して実験的な試みをもった。

- ① 個人視聴→質問→回答→スクーリング
- ② 共同視聴→共同学習
- ③ 家庭視聴→共同学習(話しあい)

48年度大牟田市放送講座実施状況一覧

講座名	対象	利用番組	開設期間	スクーリング (学習日)
英会話サークル	一般市民	NHK「テレビ英会話」	4月～3月	週 1 回
三川家庭教育学級	母 親	〃 「お母さんの勉強室」	6月～11月	月 2 回
三池 〃	〃	RKB「親の目・子の目」	6月～2月	月 1 回
中央婦人学級	婦 人	NHK「世界のくにくに」	6月～8月	月 2 回
		〃 「市民大学講座」	1月～3月	週 1 回
成人学校	主婦	〃 「くらしの経済」	6月～8月	月 2 回
	成人	〃 「市民大学講座」	2月～3月	週 1 回
女子青年学級	女子青年	〃 「若い広場」他	8月～3月	月 1 回
園芸講座	成人	〃 「趣味の園芸」	9月～12月	週 1 回

の3方式を主体にして、VTR利用による反復視聴をとり入れ展開を図った。

4 結 語

以上まだ実験的な過程にあり、試行錯誤のくりかえしである。今後の課題として考えていこうと

していることは、つぎの2点である。

- (1) 社会教育における放送講座形式学習のフローチャート作成
- (2) 放送利用学習のプログラム開発

サークル・グループ活動を育てる

柳川市中央公民館

☒はじめに

柳川市は全世帯数 10,338 戸。人口 4 万 7 千人。小学校 8 ・中学校 5 ・公立高校 1 ・私立高校 2。旧城下町の商店及び住宅地区、その他は大部分が農漁業地区である。

旧立花藩居城地で、歴史と文化のかおり豊かな土地柄で、特に詩聖北原白秋の出生地として有名である。人情こまやかで落ち着いた風格をもったローカル色豊かな土地柄である。

公立公民館が 6 館。その中の一つが中央公民館である。

☒中央公民館の概要

1 対象区の概要

城内小学校区と柳河小学校区を対象地域とし、3,500 世帯約 1 万 2 千人の人口を抱えている。

また一面、全市全域を対象とした事業も担当している。

柳河小学校区は大部分が商店で、次いでサラリーマン世帯が多く、城内小学校区は、サラリーマン住宅が多く、ついで農業・商業の世帯である。生活様態として最近ではサラリーマンの家庭でも、共稼ぎが多く、都市化現象が年々進んでいる。

2 中央公民館の概要

(1) 公民館経営の目標

地域社会の実態と地域住民のニーズに対応する公民館の経営をする。

- (イ) 地域住民の連帯意識の高揚につとめる。
- (ロ) 公民館事業の普及徹底につとめる。
- (ハ) 公民館活動の組織づくりをする。
- (ニ) 公民館図書部の充実と活用につとめる。
- (ホ) 行政その他民主団体との緊密なる連けいによる公民館活動の充実を図る。
- (ヘ) 公民館の館の整備の促進につとめる。

(2) 職員体制

館長（非常勤） 公民館主事 1名
公民館主事補 2名（嘱託） 計 4名

(3) 施設の状況

- (イ) 所在地 柳川市小道具町 12 番地
- (ロ) 施設

建物は元市庁舎の一部（1棟だけ残っている）を柳川商工会議所が階下と2階の1室を使用し、中央公民館は2階の残りの部屋を利用している。

・施設の配置図（中央公民館使用部分の状況）

- を示す。木造2階建の2階のみ
- 会議室が1室であるから、会議も学習や研修会も、一切がこの室を使用している。
- 図書室は周囲を書架にして中央部に机を置いている。蔵書数は4千部。県立図書館の蔵書を150部借りて併置している。

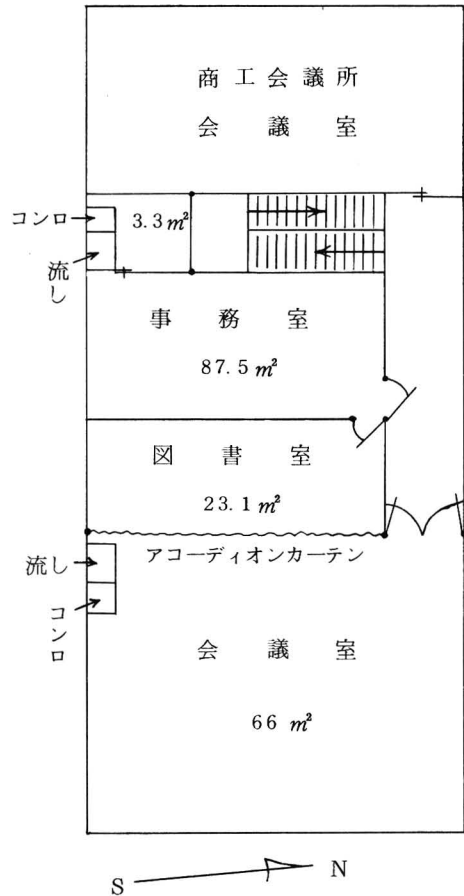
(4) 昭和48年度の事業内容

(イ) 全市的事业

- ・高齢者学級 ・中央婦人学級 ・中央料理教室 ・家庭教育学級 ・市民学級（木彫コース・ギターコース・社交ダンスコース） ・高齢者学級クラブ活動（書道クラブ・謡曲クラブ・園芸クラブ） ・時局講演会 ・囲碁大会

(ロ) 地区対象事業（行事）

△柳河地区



運動会・敬老会・少年ソフトボール大会・成人バレーボール大会・成壮年ソフトボール大会

△城内地区

運動会・敬老会・成人バレーボール大会

3 特色ある活動事例

◎市民講座・学習グループの育成について

- (イ) 高齢者学級の謡曲クラブと書道クラブと園芸クラブは学習グループとして毎週自主的学習が続けられている。各クラブともそれぞれ12人～20人ぐらいのグループで、老人の生きがいを感じ、相互の親睦も深められている。

- (ロ) 市民講座の木彫や、ギターの部は、6カ月の講座終了後も、そのまま自主的なグループとして毎週学習が進められ、木彫グループは市の文

化祭で展示会を、ギターグループは演奏会を開催した。

- (1) 中央婦人学級は2カ年継続学級が終了し、その後は自主学級グループとして、学習を続けている。

4 今後の課題

- (1) 公民館活動で最も不自由を感じているのは、

住民の要求に応じ得るような公民館がないことである。これが建設の最大の課題である。

- (2) 時代の進歩とともに、公民館の重要性が愈々増加するとき、館の真価発揮の為に、予算の増額が大巾になされねばならない。

公民館と婦人団体の提携による 消費者教育の実践について

甘木市公民館連合会

昨年10月の石油さきわぎ以来、我が国の経済は急転をづけ、インフレ下の低成長という異常な事態を迎えるに至った。

これはただ単なる政治用語や経済用語としてではなく、庶民の日常生活の中に大きな打撃を与え、我が甘木市に於ける各家庭の日常生活に対し絶望的混乱を招来せしめた。

10月から12月に至る生活物資の需給ひっ迫は、異常な高値現象を発生させ、チリ紙・化粧・石けんなど、理容衛生品の急とうの他、生鮮魚介などの食糧品・住居・光熱などの費目が目立ってふくれ上っていった。

G N P世界第2位、高度経済成長・列島改造など威勢のいいことばかり聞かされていた市民にとっては特に晴天のへきれきであり、不安やいらだちに根ざしたデマや、人間としてもっともみにくい行動が市内に充満する結果を生じた。

11月末に開催された公民館長会では、こうした緊急事態に対処する社会教育に関する討議が行なわれ、市教委に対し善処方を要望すると共に館長会へも、

この問題に関し研究をつづけることを確認した。

この確認にもとづき、市教委・公民館・婦人会の三者で協議がもたれ、生活学校と婦人学級を中心とした生活危機防衛のための学習と活動が、各公民館区ごとに展開されることになった。

各校区ごとに早速研究集會がもたれ、「アラブ戦争と日本の関係」「石油危機と日本の産業経済」「物資の需給構造と生活の関係」「物価上昇の原因とその対策」「高物価時代に於ける生活の知恵」「家庭における資源愛護の方法」「家計はどこまで引きしめられるか」「献立と予算と栄養の関係」「生活態度の反省」「消費生活A B C」「くらしの総点検」「衣食住を見直そう」などの課題が研究問題としてとり上げられた。

研究集會が2回・3回と続けて行なわれた地域もかなりあり、特に生活学校開設地区に於ける研究熱はかなり激しいものが感ぜられた。

この研究集會に参加した人びとは、もっと消費者同志の連帯の輪を拡げる必要性を痛感するようになった。

このことが地域婦人会連合会長相互の話し合いに発展し、小郡市・久留米市・甘木市・朝倉郡・浮羽郡・三井郡の3市3郡の婦人団体を網羅した生活危機突破婦人大集會に発展した。

1月にもたれたこの大集會は参加者の考え方や行動にかなりの変容をもたらしたが、この集會の結果は再度公民館ごとの学習会にかえされることになった。

公民館長や職員が助言者として学習活動を助けることとなったが、問題が拡大した時には、市教委・県教委・県消費生活者・新聞社・放送局の関係者・大学・試験場・関係諸官庁や会社等から専門メンバーが動員された。

2月になり、物資の需給関係はややおちつきを見せ始めたが、物価の上昇については、なおとどまるところを知らない状態にあり、市民の関心は物価とインフレに集中した。

この段階で、婦人団体・公民館・市教委は次の施策として、抜本的に研究する機会を作り、市民の中に正しい認識をもったリーダーを配置する必要性について話し合った。

この結果2月の8、9の両日にわたり、1泊2日の日程でリーダー養成の講座もたれることになった。

各校区から選抜された25名のリーダーは、マイクロバスに乗った時点から特訓につぐ特訓が、まちかまえたように課せられ、英彦山青年の家における講義・討議・創造性開発訓練は、かつてないきびしさの中で進行された。

研修は、問題解決のために個人で実行し解決されることは何か。集団で解決出来ることは何か。その方法はどうするか。問題点はどこにあるか。障害因子をどう排除するか。の諸点について行なわれた。

この成果をさらに末端に拡大して行くための取り組みと方法を決定して、リーダー研修はその幕をとじたが、その結果は昭和49年度における資源愛護と生活設計の推進活動としてもちこされることとなった。

こうした一連の活動によって、今甘木市民の心の中に合理的な生活設計を实践しようとする態度と、資源を大切に、消費を美德としない精神とが、相互の連帯意識として息づいてきつつある。

電力を中心とした公共料金の値上げは、便乗値上げをよびインフレに新しい局面を投げかけるのではないかと心配されているが、こうした時代における公民館の役割は、またさらに新しい重みを加えつつあるのではなかろうか。

公民館活動と職員体制

大川市 教育委員会

1. 公民館の配置と職員組織

木工業と農業を産業経済の基盤とする本市は、約53,000人の人口を有する地方小都市であるが、昭和29年4月町村合併による市制施行以来、49年3月まで旧町村を単位とする、公立の校区公民館6館を併列して、各校区を単位とする公民館活動の展開をはかってきた。

＜職員配置＞

校区公民館長一公民館主事一職員

2. 公民館活動の現状

本市の公立公民館の設置状況は、次のとおりである。

上記の職員配置になるまでには、中央部の大川公民館を除いて、他の5校区は市長部局の支所から出張所へと移行する段階で、公民館職員もまた支所長が兼務する公民館主事であったり、社会教育課職員が公民館主事を兼務するという変遷をたどってきたが、公民館活動の重要性に鑑み、昭和44年4月から公民館主事を本務として職員体制の確立をはかり、現在に至っている。

※ (非)は非常勤、(常)は常勤

公民館名	職員配置			対象規模	施設規模	校区内類似分館数	備考
	公民館長	公民館主事	職員				
大川公民館	1 (非)	1 (常)	1 (常)	校区		9 (町内数19)	文化センター内に併館
三又公民館	1 (非)	1 (常)	1 (常)	校区	269.34 m ²	7	役場庁舎改造
木室公民館	1 (非)	1 (常)	1 (常)	校区	786.76 m ²	18	中学校舎転用施設
田口公民館	1 (非)	1 (常)	1 (常)	校区	337.19 m ²	10	S44年度新築
川口公民館	1 (非)	1 (常)	1 (常)	校区	375.25 m ²	12	役場庁舎転用
大野島公民館	1 (非)	1 (常)	1 (常)	校区	626.28 m ²	12	中学校舎転用
中央公民館	1 (非～ 現在欠員)	1 (常～兼)	2 (常～兼)	全市	1,566.00 m ² (大ホール 楽屋 食堂 その他管理施設部分を除く)		文化センター共有 S49.4.1発足

このような配置状況の中で、公民館はそれぞれの地域社会の実情に即して、青年学級、婦人学級、成人学級、学庭教育学級などの学習講座や、関係団体の育成指導、更には校区社会体育行事など、地域住民の生活課題の把握解決のための集団学習、そして地域住民の連帯意識や市民性の高揚のために、公民館活動のプログラムを編成して事業の展開をはかってきた。

3. 社会教育行政と公民館

本市の社会教育課は、六つの公立校区公民館の行財政の所掌事務および、館経営に対する指導助言、あるいは各校区間の連絡調整、職員研修など、昭和49年3月まで中央公民館がなかったため、中央公民館の事業も併せて社会教育課が受け持ってきたが、その事業の展開は各校区公民館の協力支援によって推進された。

4. 中央公民館の新設と今後の課題

① 中央公民館の活動構想

社会教育専門施設の拡充化ならびに市民の生活行動圏の拡大化に適合する公民館配置をめざして従来の校区公民館のほか、中央公民館（校区と併列）を昭和49年4月から発足したが、中央公民館は、これまで社会教育課がとりおこなってきた全市的、総合的の事業（学習、講座、講演等）や校区では実施できない事業活動をプログラム化する方向で、活動に備えているところである。

併せて、各校区公民館では、今年度から更に、鮮明に地区の特色を生かし、地域住民の教育需要に適切に応じ得る活動体制の方向を、社会教育課は指導の中で強調しながら、公民館と共に新しい館経営の理念構想にとりくんでいる。

5. 今後の課題

本市の公民館活動を展開していくうえで、最も障害となっているのは、公民館職員（館長を除く）の市長部局の一部事務（納税事務、行政末端連絡事務、とそれに附随する業務）を兼任させられていることである。

そのため、納税期間とか、区長会の会議の開催等によって、公民館事業に専念できにくい態勢であり、従って、社会教育主事に公民館事業計画面の負担が強くかかっている現状である。

今後、この面を解消しないかぎり、本市の公民館活動はいつまでも悲観的要素を払拭することはできない状態といえよう。

この問題を緩和する側面として、社会教育指導員の業務行動の拡充や、中央公民館の活動編成の方向にそれを求めていく必要があるが、折角各校区に公立公民館を配置している現在、その目的を、充分達成し得る方向を検討改善していくことが先決であり、公民館関係者の使命的課題であると考えている。

新興住宅地域における公民館活動

小郡市中央公民館

※公民館の概要

市中央公民館	1	
類似分館	59	未設 15

※職員配置

館長	1	非常勤
社会教育課長	1	常勤
" 課長補佐	1	"
社会体育係長	1	"
" 係	2	"
社会教育主事	1	兼任
公民館主事補	2	常勤
社会教育指導員	1	非常勤

※中央公民館施設の状況

- (イ) 位置 福岡県小郡市小郡 248 番地の 2
- (ロ) 規模 構造 鉄筋コンクリート造 2 階建
建築面積 659 m²
- (ハ) 室名 応接室 16 m² 事務室 48 m² 和室 34 m²
図書室 48 m² 料理実習室 64 m²
講義室 144 m² 第 1 研修室 48 m²
第 2・3 研修室 30 m² 便所 32 m²
管理人室（和含）28 m² その他 167 m²

新興住宅地域における公民館活動

昭和 47 年 4 月 1 日、小郡は町より市へと飛躍し県内で 4 町村が市に昇格をしました。

面積は 46.02 平方キロメートルで東は三井郡大刀洗町を経て甘木市に至り西は佐賀県鳥栖市および基山町に接し南は三井郡北野町、久留米市と境界を分かち北は筑紫野市に連らなっており、久留米市と福岡市のベットタウンとして人口の増加と市民の社会教育への高度な要求とこれからのコミュニケーションづくりや学習、趣味の各種グループ活動など数多くの課題があります。

市民の希望と熱意により昭和 46 年度、小郡市文化協会が発足をし、文化協会と公民館共催事業として公募を行いサークル開講を始めました。市の特色ある文化活動の一環として今後も引続き実施していきたく思います。

(別表1)

サークル名		会員数	開講週	曜	時 間	受 講 料
茶 道	表 千 家	4	第1・3	木	13.00～16.00	毎月300円
	裏 千 家	14	第2・4	木	13.00～16.00	〃
	煎 茶	11	第2・4	火	13.00～15.00	〃
謡 曲	観 世 流	25	第1・3	月	13.00～16.00	〃
	喜 多 流	29	第2・4	金	19.00～21.30	〃
手 芸	手 編	57	第2・4	金	10.00～16.00	〃
	草 工 芸	30	第 2	火	10.00～16.00	〃
	刺しゅう	21	第1・3	金	10.00～13.00	〃
華 道	池 坊	38	第2・4	金	13.00～16.30	〃
	草 月 流	12	第1・3	火	13.00～15.00	〃
書 道	漢 字	34	第1・3	月	19.00～21.00	〃
	か な	48	第2・4	月	13.00～15.00	〃
吟 詠	節 風 会	19	毎 週	金	19.00～21.30	〃
舞 踊	藤 間 流	19	第1・3	金	13.00～15.00	〃
			第1・3	土	19.30～21.30	〃
	花 柳 流	9	第1・3	月	13.00～15.00	〃
			第2・4	土	19.00～21.30	〃
美 容	きもの着付	73	第1・3	土	10.00～15.00	〃
計		443				

(別表2)

月	日	事業名	会場	参加者	備考
6	17	総会	小郡小学校講堂	役員	
11	23 ～ 24	第4回文化祭	市中央公民館 小郡 エースレーン	会員市民	華道、短歌、絵画、書道 写真、川柳、俳句、茶道 美容(着付)、手芸 表彰式、舞踊、謡曲 吟詠、音楽
6	24	各部研修会 文学 華道 茶道 吟詠 謡曲 書道	幸 宣佳氏宅	会員	藤間流
9	23	舞踊	小郡小学校講堂	会員	
9	23	手芸 美容 写真 手芸 絵画	市中央公民館	会員	
9	25	研修視察会	飯塚市	役員	

(別表3)

1. 歳入

項 目	金 額	附 記
会 費	255,000 円	300 円 × 850 人
市 助 成 金	300,000	市 助 成
賛 助 会 費	160,000	
文化祭共催負担金	50,000	
文化祭出演出品料	100,000	
雑 収 入	5,000	
繰 越 金	15,285	
歳 入 合 計	885,285	

2. 歳出

項 目	金 額	附 記
(一)総務費	230,000	
1. 総 会 費	100,000	
2. 会 議 費	30,000	
3. 旅 費	30,000	
4. 需 要 費	55,000	
5. 通 信 費	10,000	
6. 渉 外 費	5,000	
(二)事業費	310,000	
1. 設 備 費	60,000	
2. 印 刷 費	110,000	
3. 写 真 費	30,000	
4. 会 場 照 明 費	50,000	
5. 消 費	20,000	
6. 食 糧 費	20,000	
7. 賃 金	10,000	
8. 雑 費	10,000	
(三)各部研修費	110,000	
1. 各 部 研 修 費	110,000	
(四)サークル活動費	70,000	
1. サークル活動費	70,000	
(五)文集発行費	155,000	
1. 文 集 発 行 費	155,000	
(六)予備費	10,285	
1. 予 備 費	10,285	
歳 出 合 計	885,285	

分館育成について

広川町 中央公民館

1. 本町の概況

本町は八女郡の西北部に位置し、南に八女市、北は久留米市に境し、国道三号線・九州縦貫高速道路が、町の中央を横断している。

人口凡そ、15,600余で、僅少ではあるが人口は増加し、自然環境に恵まれ、果樹の町として、みかん・ぶどう・なし・もも・いちご等の栽培が盛んで、しかも、特産品の町として、お茶・久留米餅・竹製品等生産をしている町である。

昭和43年12月に広川は中央公民館、45年1月に町役場庁舎、46年12月に消防分署、47年3月に、広川武徳館、同年4月に老人「いこいの家」が建設され、住民の福祉増進につとめている。

2. 分館育成の現状

(1) 本館の育成方策

① 分館育成の方針

ア. 地域の実情と自主性を尊重し、住民自治の活動を助長育成し、社会教育の推進拠点としたい。

イ. 地域における学習の場、集い場、娯楽の場となるよう施設設備の整備をはかりたい。

ウ. 分館運営委員会を盛んにし、事業の計画化、予算化をはかり、常時活動の促進と新生活運動の実践化をはかりたい。

エ. 指導者としての資質の向上と分館運営の刷新を期するための分館長会を開く。

オ. モデル分館の委嘱及び分館事業の実績に対する経費の助成を行い分館活動の活発化をはかりたい。

② 分館育成の方策

ア. 分館長は、広川町公民館条例により、各区に分館長を置く、分館長は非常勤として教育委員会が委嘱して費用弁償を出している。年間11回の分館長会の予算措置をしている。

イ. 分館長の常時活動に対して、活動費を一人当たり年間5,000円を計上しているが、充分とはいえない。

ウ. 区分館施設費補助金交付規定をつくり、分館施設の整備につとめている。補助対策事業は、分館の新增改築及び改修に要した経費30万円以上のものに対して助成している。

エ. 分館事業の年間実績にもとづき、補助金(30万円)を配分し分館活動の促進をはかっている。

オ. 毎年三館をモデル分館として委嘱し、各分館に3万円を助成している。年度末に分館運営委員研修会時に実績発表をして、分館振興に役立てている。

(2) 分館施設の概況

① 分館長は31名であるが、分館施設を有する区は28分館、施設のない分館は1館(区16世帯)である。

本町の分館は、公民館として新築されたもの13館(45%)改増築され公民館として整備されたもの、9館(31%)公会堂から分館になった既設の分館、6館(21%)とな

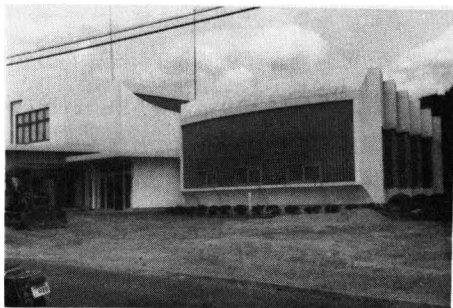
って、全体的にみれば、公民館として整備されている。これは住民の公民館に対する理解と認識の深さを示めすものであろうと思われる。

既設の分館では、社会教育団体の要望等により、新築改築の気運が盛りあがりつつある分館もみられる。

② 青少年の家として、分館に併置している分館が5館あって、主として卓球場に利用している。

③ 子どもの遊び場、広場の整備は今日の課題であるが、本町では分館に殆んど遊び場があるが、充分とはいえない。

智徳区では、1,414㎡の児童遊園地をつくり区民運動会や当時の子ども遊び場として、よく活用されている。



長延分館

(3) 分館運営の現況と問題点

① 区民の総意で選出された分館長に町は分館長を委嘱している。

本町では専任分館長制にし、分館の運営に専念できる体制ができています。

② 分館の民主的運営と地域に即した総合社会教育の推進につとめている。

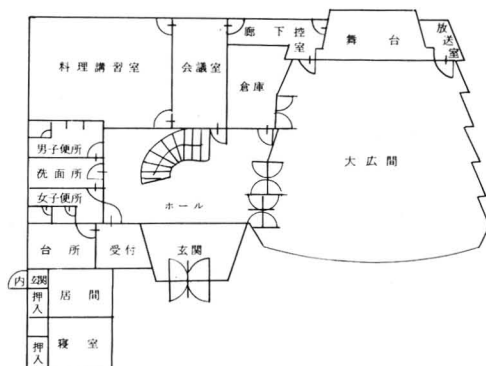
特に区と一体運営につとめ、事業の予算化の確保につとめている。

③ 区費による分館活動にも限界があり、町費補助増額の要求が強い。

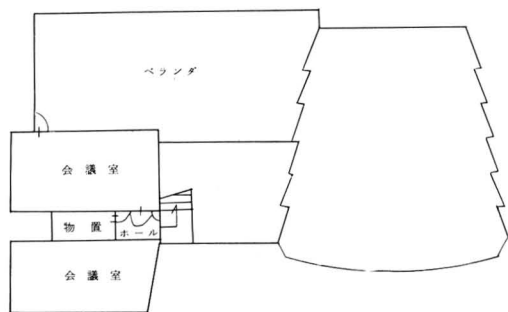
④ 地域の実体調査を行い住民の要求、時代の要請に応ずる分館事業の立案計画をする分館活動がみられるようになった。

しかし、計画的継続的な学習活動は充分とはいえないが、趣味を中心としたグループ活動は年々活発化している。

一階



二階



地域における同和教育の推進について

朝倉郡 杷木町 公民館

1. はじめに

杷木町は県の中南部に位置し、東は大分県と境し、南は筑後川を隔てて浮羽郡に接する面積 44.49km²、人口 11,133 人、世帯数 2,636 戸の半農半商の町である。

本町は同和問題の解決が国民的課題であるとの原点に立って、昭和 45 年に同和教育推進協議会を組織し、同和問題を町民ひとりひとりのものとするために、町内地域巡回研修・各種社会教育団体の同和教育研修を推進してきたところである。しかしながら、過去の同和教育巡回研修の中で「部落の歴史はわかった。」「話はわかった。自分とはかかわりないことだ……」「ねたみ差別ではないか。」等の意見が出された。部落の歴史は知っても本当の部落解放につながらない社会教育の現状がきびしく点検されなければならぬ。

2. 昭和 48 年度のとりくみ

本年度は、部落差別という人間の基本的な人権にかかわる問題が今もなお根深く残り、同和問題がいかに町民一人ひとりにかかわっているかを追求していくという観点に立って、同和教育の推進に努めた。

(イ)、同和地区、世帯数 77 戸、人口 350 人 解放学級（識字学級）A 支部・毎週火曜日、B 支部・毎週土曜日、青年奨学生学習会、子供会学習会、学力補充学級（小学生月 4 回、中学生月 4 回）

(ロ)、公民館学級講座に対する同和教育の位置づけ。寿大学・婦人学級・青年学級・各種趣味の講座に同和教育を年間二回以上位置づけた。

(ハ)、各種社会教育団体に対する同和教育研修、青年団、婦人会、老人クラブ、各小中学校 P T A の年

間行事計画の中に、同和教育研修の場を設け実施した。

(ニ)、町内地域巡回研修会の実施

- 主題 部落問題がなぜ国民的課題なのか。
- 方法 問題提起と懇談（行政、学校教育、社会教育、解放同盟）それぞれの立場から。
- 巡回対象地区 50 地区

指導助言者班編成

班 別	学 校	行 政	社 会 教 育	解 放 同 盟
1	2 名	5 名	2 名	2 名
2	2	5	2	2
3	2	5	2	2
4	2	5	2	2
5	2	5	2	2

○ 指導助言者の数が 55 名の編成となっており、指導者の数が多いと考えられる。しかし、指導者の輪を広げていくことと同時に、指導助言者自身の理解認識、意識の変革を促進するというねらいを持っている。

(ヒ)、行政職員の同和教育研修

「同和問題解決は行政の責務である。」という認識にたつて、同和对策特別措置法に基づき、各種の事業がおこなわれているが、その業務にたずさわっている行政職員が、同和問題に対する正しい理解と認識を持たなければ同和行政の遂行は期

し難い。以上のことから行政職員の研修を実施した。

- 一般職員研修 4回
- 職員組合による自主研修 2回
- 幹部職員（係長以上）研修会 5回

3. 昭和48年度の反省と今後のとりくみについて

各種の研修会で感じられることは、地域社会の封建性が根強く感じられ、人間尊重の民主教育の定着が困難で、社会意識としての差別観念も潜在している。このような実状から、今後さらに同和教育の徹底が痛感され、同時に推進されなければならない。

現在迄の研修のあり方を考えると、講義形式の一方通行的な色彩が強かったので、同和問題をみんなのものとして考えるためには、懇談の中の意見をよく聴くという姿勢で、同和教育を推めていく側がきびしく自己点検されなければならない。

- 49年度のとりくみについて

- 1.行政職員及指導者の研修
- 2.一般地域啓蒙に当って、小集団（隣組単位）対象に巡回研修
- 3.町内企業者の協力を求め、企業内における働く人達の同和教育研修を進める。

公民館と政治教育

浮羽郡田主丸町中央公民館

昭和 29 年 12 月 1 日町村合併促進法の主旨により七ヶ町村が合併し、世帯数 5,050、人口 23,500 人の町である。

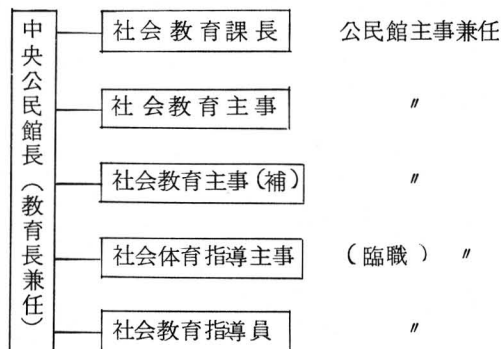
位置は、筑後平野の中心部で、久留米市の東部 18 Km にあり、筑後川の中流、浮羽郡の西端で、北は、筑後川、南は、耳納連山に囲まれて、耳納山麓には人工造林地帯と、果樹、植木、苗木、平担地では水田耕作、植木、苗木、そさい園芸が生産され、本町の中核的産業であると同時に観光の町としても希望がもたれています。

1. 公民館経営目標

社会教育の目的達成するためには、教育行政、一般行政との連絡を密にして、公民館開催事業の財政的措置、職員体制、施設の整備の条件をととのえ、激しく流れ変わる社会の変化、生活変転に対応出来る能力を養っていただく為に学級の開設をし、講座を開き、住民の要求に答えることを目標とする。

2. 公民館職員体制

昭和 49 年 5 月 15 現在



3. 社会教育施設の現状

(1) 中央公民館(1館)

- 建築年月日 昭和 48 年 6 月 9 日完成
- 構造 鉄筋コンクリート 2 階建
- 建築延面積 1254 m²
- 室数(内訳)

1 階	事務室	2 階	大研修室
"	館長室	"	第 2 研修室
"	第 1 研修室	"	視聴覚教室
"	図書室		
"	和室		
"	調理室		

- 建築費総額 106,730,000 円
- 全館冷暖房設備

(2) 類似分館 92 (内施設あり 74 館)

(3) 武道館(1館)

- 建築年月日 昭和 48 年 3 月 10 日完成
- 構造 鉄骨平家建
- 建築延面積 480 m²
- 建築費総額 14,800,000 円
- (内訳) 剣道場 2 面
- 柔道場 1 面 60 畳

4. 昭和 48 年度社会教育目標

基本方針

今日の社会は産業の近代化、経済の高度成長文化の向上など各般に亘る進展は、私達の生活を著しく変化させました。

このように激しく変化する中で生活する私達は変転する生活条件に対応する能力を養うとともに現代に対応する教養を住民一人一人が身につけなければ

ばなりません。

さきに諮問機関である社会教育審議会が「急激な社会構造の変化に対処する社会教育のあり方」について中間報告がありました。その中で社会教育は、乳幼児教育、青少年教育、成人教育など、きわめて広範囲な分野にわたり、個人、集団を通じて日常的に行なわれている活動を含み、すこぶる多岐にわたる事を明らかにしています。

此のような社会教育を生涯教育の観点から把握し住民の自主的な学習意欲や、実践化を強化し、「健康で明るい調和のとれた町民の育成」をめざし条件の整備をはかる。

1. 社会教育行政の確立

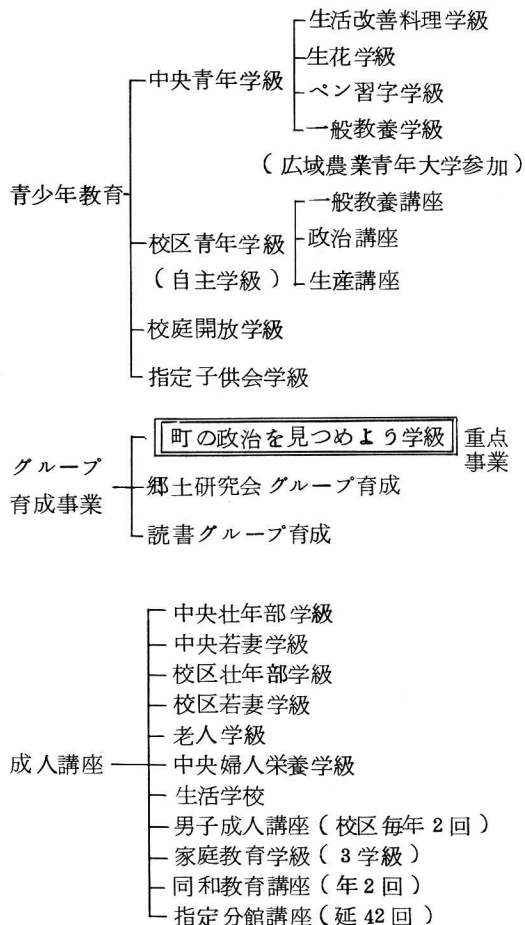
学習内容が高度化、多様化するなかで、住民の要求に応ずる為、次の様な教育行政的な確立をめざす。

- (1) 専門職の職員を配置し、指導体制を図る。
- (2) 分館建築費に対する補助金の助成をし、分館活動の推進をする。
- (3) 体育館の建設をし、住民の健康増進を図る。
- (4) 郷土館を建設し、文化の伝承を図る。
- (5) 社会教育関係団体との連携を密にし、活動の活発化を図る。

5. 特色ある活動事例

昭和41年 県の選挙管理委員会の発想により「選挙浄化のための、まちの政治を見つめよう学級」作りが提案され、その趣旨に当町は賛同致しました。私達の身の回りの生活がいかに深く町の政治にかかわりあいがあるかを認識させ、政治に対する正しい理解を深め、その事が主権者の意識の高揚になると

事業内容（昭和48年度）



同時に憲法で保障された私達の権利で、とりわけ重要である選挙者について基本的知識と言える事は、選挙の仕事の分野でなく、社会教育法に示された責務であると受取り、41年度より、選管との役割分担により町の政治を見つめより育成を始めた。

(まちの政治を見つめよう学級開設一覧)

開設年度	41	42	43	44	45	46	47	48
学級数	3	7	5	10	15	15	13	14
延人員	59	134	73	126	212	247		

6. 今後の課題

1. 住民一人一人が政治意識を高めるための自主的な学習グループを無限に育成する。
2. 自主的な学習が出来る為の資料の提供をする。
3. グループ学級育成の為の世話人作り。

一才児母親学級のとりくみ

三井郡北野町公民館

1. 北野町の概要

北野町は、筑後川が東西に貫流する平担地で、面積 20.29km²、人口 12,064 人（世帯数 2,694）学校数は小学校 4、中学校 1、公立高等学校 1 となっている。

西鉄甘木線は町内のほとん中央を縦断し、久留米まで 15 分、福岡まで 1 時間の所要時間で遠距離への通勤通学も年々増加し、農業型態も昭和 30 年代は専業農家が 40% を越えていたが、45 年には 15% に激減し、都市近郊農村の様相を深めている。

2. 公民館の施設と職員体制

(1) 施設

独立公民館はなく、庁舎内に併置し、校区（4 小学校区）活動、分館（31）活動に重点をおいている。又社会体育施設として、筑後川河川敷を利用した町民グラウンド（約 20,000m² 野球、ソフト各 1 とバレーコート 3 面）を昭和 46 年設置した。

(2) 職員体制

公民館長（教育長兼務）	1 名
社教主事（係長兼務）	1 名
公民館主事	2 名
社会教育指導員	1 名
公民館運営審議会委員	22 名

3. 昭和 48 年度事業内容

(1) 社会教育施設整備と運営組織の充実

- ア. 中央公民館建設のための調査
- イ. 分館運営組織の充実
- ウ. 分館施設の整備

(2) 社会教育団体の育成とリーダーの養成

ア. 自主的団体としてのあり方と指導者の養成
イ. グループサークル活動の推進と末端学習の拡大

(3) 各種学級等の充実と自主的学習グループの育成

ア. 青年学級、婦人学級、婦人教室、家庭教育学級、消費者学級、政治学級、高令者教室等の自主的運営と積極的参加推進。

イ. リーダー養成とボランティアリーダーの発掘とその活用

ウ. 同和教育の推進

(4) 新生活運動の推進

ア. 新しい町作りと生活を豊かにするための消費者教育

イ. 公民館結婚改善

(5) 社会体育の推進

ア. 体づくり町民運動の推進（バレー、ソフト、野球、相撲、体力テスト）

イ. スポーツ少年団、スポーツグループの育成、（剣道、柔道、弓道）

ウ. 町民グラウンドの効果的利用

エ. 町民体育祭の内容の充実

4. 特色ある活動事例

一才児母親学級

(1) 学習の目標

子どもが手におえなくなったとき、親は不用意な言葉を口にします。押しつけ、おどかし、つき放しそれでも子どもの能力や行動はどうにもなりません。家庭教育の専門家、それはあなたです。あなたが家庭でのしつけメアテをどこにおいたらよいでしょう。

特に一才児について理解し、二才～三才児へと成長するふしぶしの問題について、相互に学習し、健全な家庭と子どもを育てる足がかりとしたいと思います。

た子どもの母親又は関係者

(2) 対象 S 47. 1. 1～47. 12. 31までに生まれ

(3) 開設期間 S 48. 5～49. 3 毎月1回

(4) 開設場所 北野町公民館

(5) 開設時間 毎月 午後1時30分～4時まで

(6) 月別学習計画

月	学習課題	学習内容	学習方法
5	開講式 家庭教育の基本的考え方	○家庭教育とは何か ○親の役割・態度	講義 話し合い
7	心と身体の発達	○発達段階について 1～3才まで	講義 話し合い
8	同上	同上 3才以降	” 個人相談
9	基本的生活習慣 としつけの問題	○よいしつけの基本 食事、すいみん、 排泄、着衣	映画・講義 話し合い 個人相談
10	子どもの性格形成 としつけ	○性格とは ○遺伝と環境 ○情緒の発達 ○人とのかゝわりあい	講義 話し合い 映画(1人っ子) 個人相談
12	子どもの遊びと 玩具	○発達段階と玩具 ○健康と玩具 ○これからの玩具と遊び ○与え方	映画 話し合い 個人相談
2	健康のしつけ	○健康であるため 栄養管理 保健衛生	講義 話し合い
	一年の学習のまとめ	○保育施設と学習施設 先進地見学 ○学習成果発表 ○反省と発展	○見学 (大野城市) ○他の学級成果 発表会と合同 参加 ○感想文提出 ○話し合い

5. 今後の課題

(1) 進展と変化する社会に対応する社会教育の体制確立と施設の整備

(2) 職業生活の多様化、変化に伴い、各種の活動学習内容の検討の必要

公民館活動と広報

三 瀨 郡 三 瀨 町 公 民 館

「公民館活動と広報活動にそれぞれ50%ずつのウエイトを」

こう小生が言った時(昭和45年頃)まわりの社会教育関係者はたゞだまっていたきりであった。

三瀨町では昭和30年合併と同時に、公民館報を発行(犬塚村当時は昭和23年から活版印刷で公民館報を発行)し、町広報はなかった。これは現在でもその通りである。

昭和44年までは純然たる「公民館報」であった。

創刊号から拾ってみると(タブロイド版、2頁)

- 1.発刊に寄せて — 村長
- 2.公民館信条
- 3.無用なるものの価値に就いて
- 4.生活改善について
- 5.如是我観
- 6.供出割当

などが掲載されている。

昭和24年度では、社会教育費が八万円であったことも記載されている。

いま、それ等のページをめくってみると、当時の村政をリードしたのが公民館であった事実がはっきりとわかる。

公民館活動の歴史を歴然と留めている。タブロイド版の館報を当時の人達はどう受けとめたであろうか。興味ぶかいことである。

— 住民が登場する館報へ —

昭和45年従来の館報(昭和32年からB4版4頁～6頁)のスタイル、内容を一新して住民が紙面全

体に登場し、意見を述べ、問題を提起するという型にした。

第1回「明日の農業を考えよう」(45年7月第136号)インタビュー記はその年の県広報紙コンクールで佳作に入った。

昭和46年5月号第141号「町政に何をのぞむか」インタビュー記は、入選に選ばれた。

昭和47年9月第148号「老後を考えよう」インタビュー記は特選の域へ。(特集号賞の対象外)

昭和48年9月第153号「農業はどうあったがよいか」インタビュー記は入選。

と連続上位入選を続けている。審査評はいずれも「住民サイドの広報紙」ということである。

— 住民の発言を行政へ —

大きく転換した公民館報は「住民自身による問題提起」の場となり、今や完全に住民の広報紙となった。一全記事が取材記事(行政面の記事も)である為、毎月発行は困難である。—

公聴制度の確立がなされない町政では一方的行政のお知らせでは済まされない。

公聴—広報を兼ねそなえた広報紙づくり「公民館報」とはそうあったがよいと確信するし、あらねばならないと思っている。

当町での公民館活動に住民が信を置くとするならば、それは「館報」50%、日常活動50%ではなからうか。

当初に述べた50%のウエイトの意味もそこにある。

— 広報紙は公民館の顔である —

以上の役割りからして、独自の広報紙を持たない社会教育活動というものが如何に無力であるかがおわかり願えると思う。

町が発行する広報紙にわずかのスペースをもらって行なり広報活動では如何に不充分であるかもおわ

かりであろう。

要するに広報紙とはその町の「顔」である。

町政の記事も住民の立場で組み、住民を甘やかすことなく、自治意識、主権者意識を育てて行く上には広報活動はこの上なく大事である。

瀬高町社会体育について

山門郡瀬高町中央公民館



清水寺参道階段を登る参加者

1. 本町の概要

(1)面積 38.13 人口 27,613 人
世帯数 6,303 戸 (昭和49.4.1現在)

(2)社会教育施設状況

- ・中央公民館(中学校講堂兼用) 1
- ・地区公民館 1
- ・町営プール(50m、9コース) 1
- ・記念館(文化財収蔵庫) 1
- ・清水青年の家

2. 公民館の概要

(1)経営の目標

- ①町民憲章の具体的実践化
- ②生涯教育としての各年令層、職域に応じた学習集団の育成。
- ③国民的課題としての同和教育の推進
- ④公民館支館ならびに分館活動の推進
- ⑤社会体育の振興

イ. 体協をはじめ、各種スポーツクラブの指導育成

ロ. 生涯体育の系統化と組織化

ハ. 社会体育の日常化、普及化

(2)職員体制

①教育委員会、社会教育係

係長 1 他 3 計 4 名

②中央公民館

館長(非常勤)一公民館主事(2名)一用務員(1名)

③北公民館

委託(1名)

(3)昭和48年度の事業内容

① 7.(7)(8)青年体育大会

② 8.12 支館対抗ソフトボール大会

③ 8. 第2回町内子ども会ソフトボール大会

- ④ 9. 30 婦人バレーボール大会
- ⑤ 9. バレーボール教室
- ⑥ 10. 7 町民レクリエーション大会
- ⑦ 12. 2 第3回小、中学生剣道大会
- ⑧ 1. 6 第7回スポーツ少年団駅伝大会

3. 活動の実際

(1) 体育協会の組織

① 教育委員会、公民館との関係

- イ. 理事 公民館長
- ロ. 事務局長 教育長
- # 次長 教委総務課長
- ハ. 庶務・会計 社教係長、社教係

② 各部の内容

- ・野 球 ・バスケッ ト ・射 撃
- ・柔 道 ・銃 剣 道 ・剣 道
- ・弓 道 ・卓 球 ・スポーツ少年団
- ・登 山 ・陸 上 ・歩こう会
- ・バレー ・水 泳 ・走ろう会
- ・空 手 ・バトミント ン

(2) 体育協会の沿革

- ① S 31. 6. 瀬高町体育協会設立
- ② S 45. 10. 10 永年社会体育の普及振興に尽力したかどにより、文部大臣より表彰状授与

(3) 活動の実際

① 歩こう会

- イ. 昭和 43 年に発足（現在までに 105 回）毎月第 1 第 3 日曜日歩行運動を実施、集合時間季節により 6 時～7 時
- ロ. 四季折々の美しい変化にとんだ清水山道全行程約 5 Km（1 時間 20 分）
- ハ. 48 年度会員 137 名
- ニ. 各支館、老人クラブでもそれぞれ第 2、第 4 日曜、別のコース実施

② 走ろう会

- イ. 昭和 48. 12. 8 結成、毎月第 1、第 3 日曜実施

ロ. 会員約 60 名

ハ. 全コース 約 5 Km

③ 第 1 回近県老壮年ロードレース大会

イ. 県内はじめ、佐賀、長崎、熊本、大分県からも参加計 112 名

ロ. 全コース約 9. 5 Km 平坦地、山道変化にとんだコース、大盛会で他県の皆さんからも好評をうけた。

④ 第 8 回山門、三池地区招待ロードレース大会

- イ. 中学、高校、青年約 100 名参加
- ロ. 全行程約 9. 5 Km

⑤ 剣心会

- イ. 会員 25 名
- ロ. 年間とおして献身的に小、中学校児童、生徒、約 450 名指導

⑥ 町営プールの利用

- イ. プールの一般無料開放
- ロ. 5. 13 第 19 回九州中部高校水泳記録会
- ハ. 8. 26 第 7 回町民水泳大会
- ニ. 9. 10 第 20 回町内小学校水泳記録会

⑦ 公民館支館

- イ. ソフトボール大会
- ロ. 水泳大会
- ハ. 支館運動会

⑧ 第 10 回町民レクリエーション大会

10. 7（日）全町民参加の体育大会

4. 今後の課題

(1) 施設、設備の充実

- ① 町民グラウンド
 - ② 屋内体育館
- }（照明つき）の新設

(2) 職員体制

- ① 専任体育担当職員配置
- ② 町営プール専任職員配置

(3) 体育協会の振興

組織化だけでなく、内容の充実、特に各グループの育成

(4) 各支館体育の充実振興

(5) 体育思想の向上と全町民への浸透

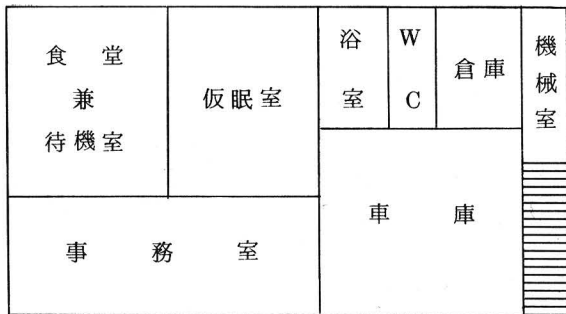
昭和47年度 新築公民館の状況

北九州市曾根公民館



施設名 北九州市曾根公民館
 建物延面積 704㎡
 工期 着工 昭和47年11月12日
 完工 昭和47年7月15日
 総工事費 31,856,000円

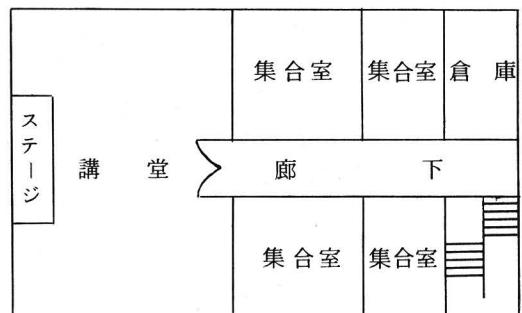
1階



2階



3階

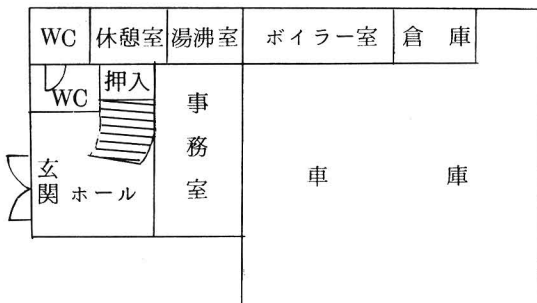


北九州市大里東部公民館

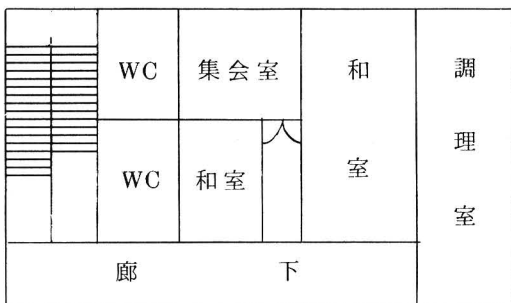


施設名 北九州市大里東部公民館
 建物延面積 693 m²
 工期 着工 昭和47年3月5日
 完工 昭和48年4月25日
 総工事費 33,486,000円

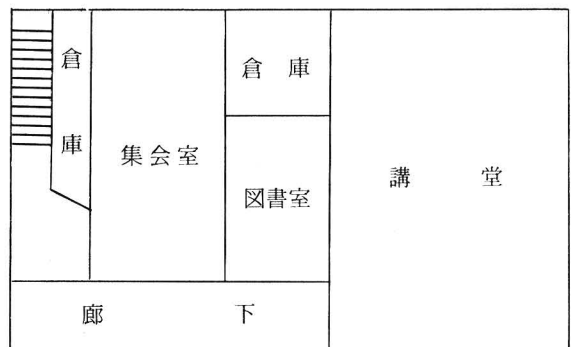
1階



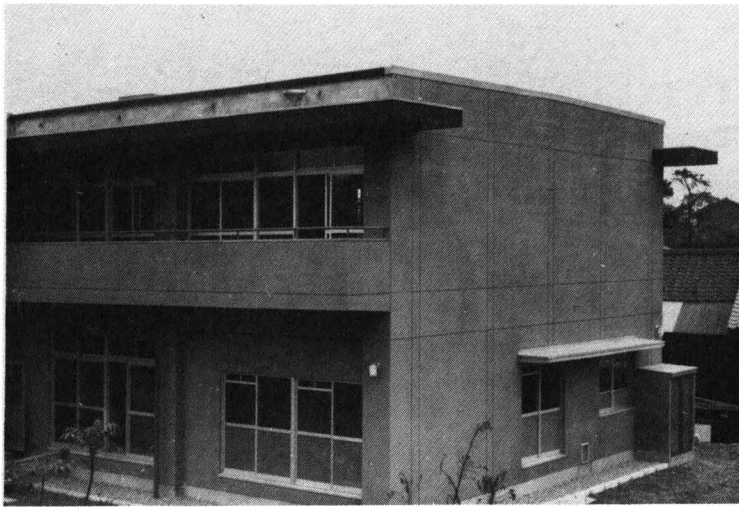
2階



3階

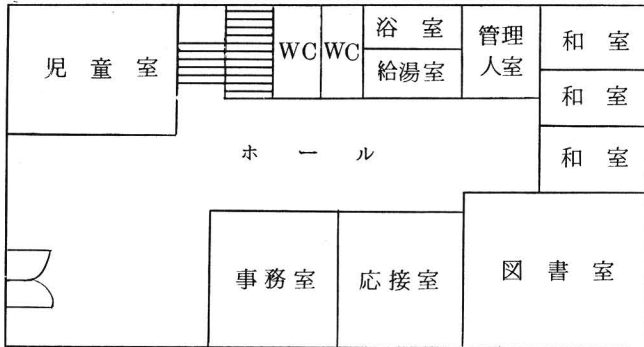


飯塚市菰田公民館

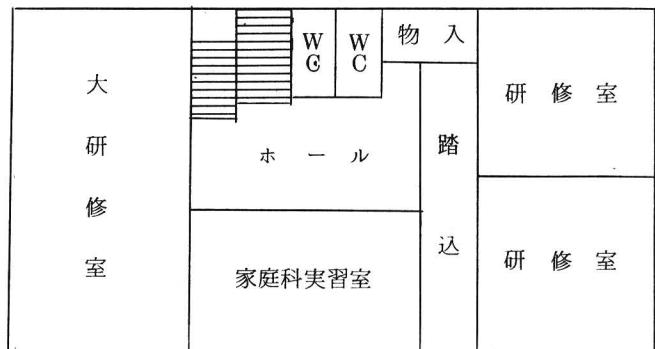


施設名 飯塚市菰田公民館
 建物延面積 843㎡
 工期 着工 昭和47年11月25日
 完工 昭和48年3月31日
 総工事費 37,600,000円

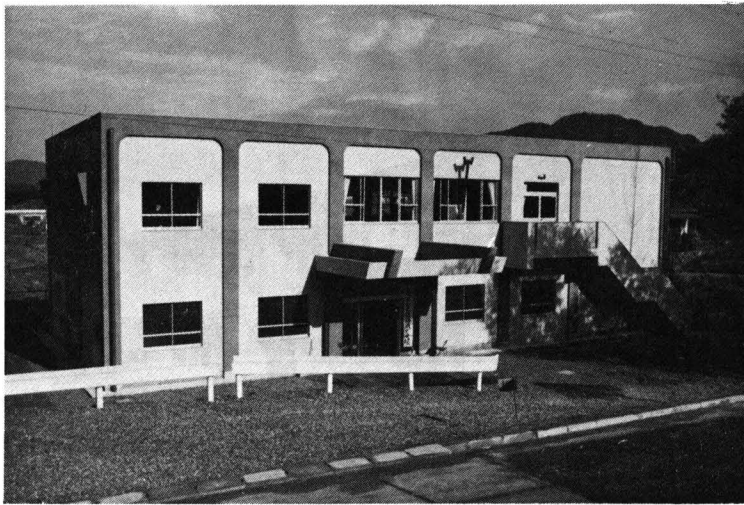
1階



2階

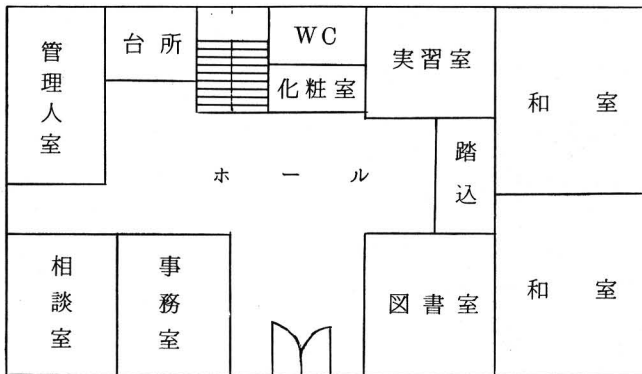


宗像町自由ヶ丘公民館

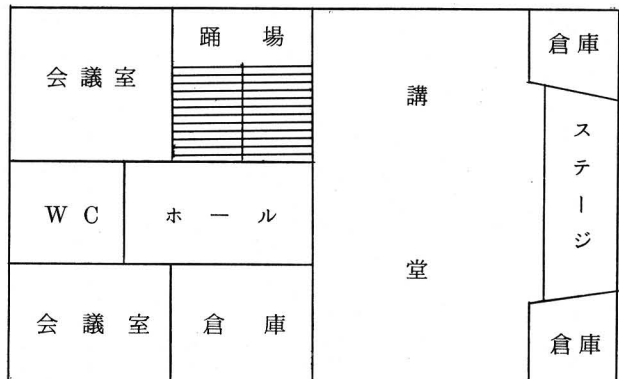


施設名 宗像町自由ヶ丘公民館
 建物延面積 528 m²
 工期 着工 昭和47年8月1日
 完工 昭和48年1月31日
 総工事費 24,950,000円

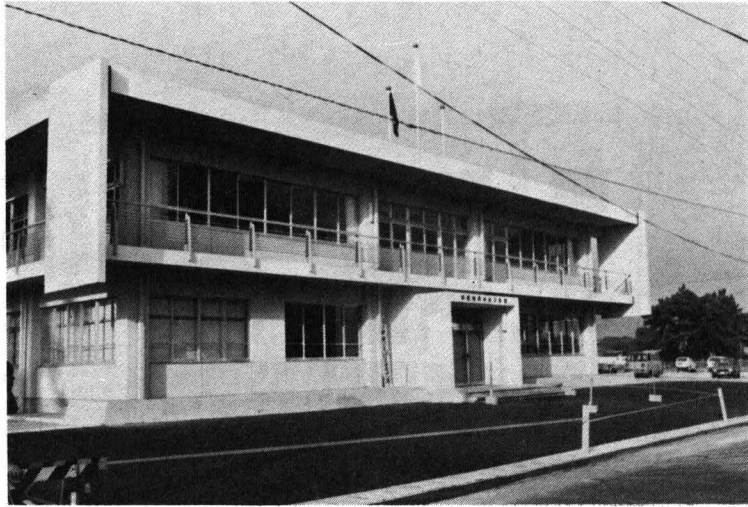
1階



2階

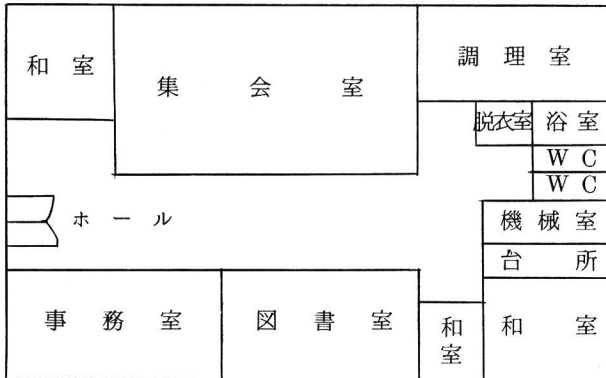


津屋崎中央公民館

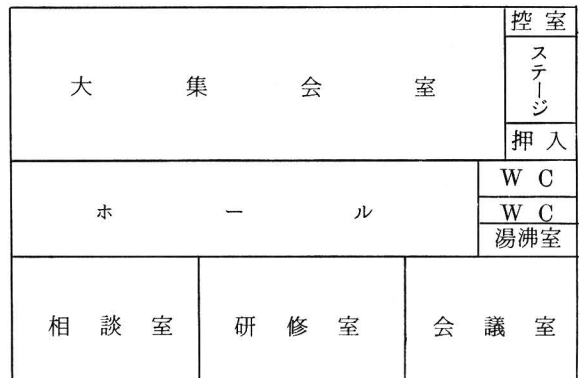


施設名 津屋崎中央公民館
 建物延面積 820㎡
 工期 着工 昭和47年10月1日
 完工 昭和48年3月31日
 総工事費 53,055,000円

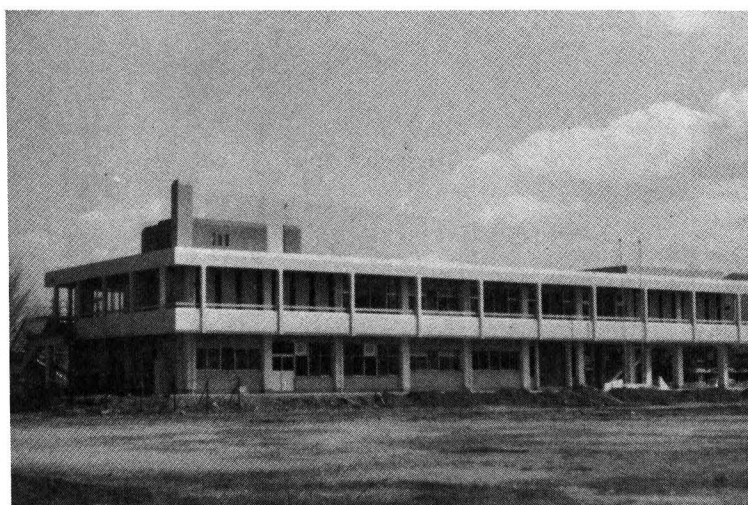
1階



22階

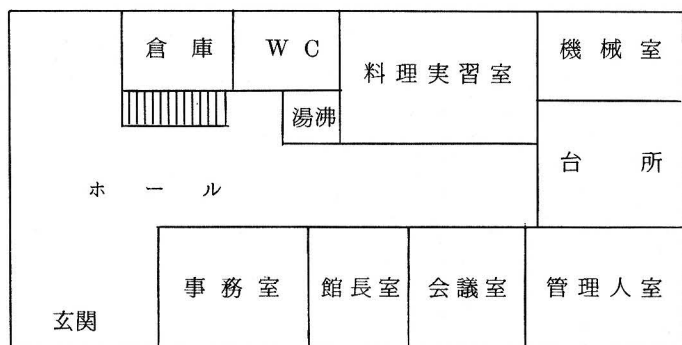


吉井町中央公民館

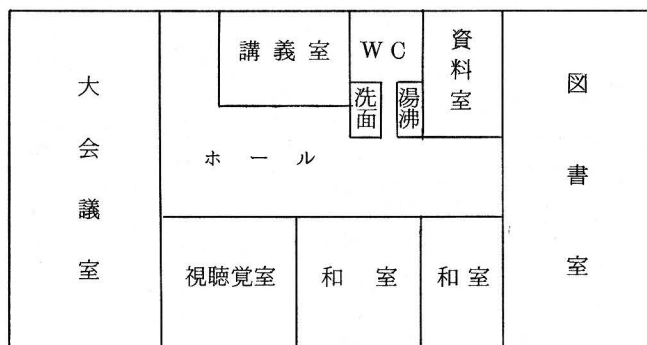


施設名 吉井町中央公民館
 建物延面積 1,200 m²
 工期 着工 昭和47年7月20日
 完工 昭和48年1月31日
 総工事費 72,800,000円

1階



2階

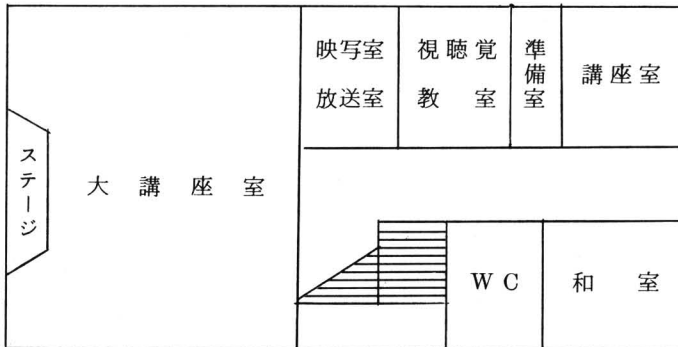


田主丸町中央公民館

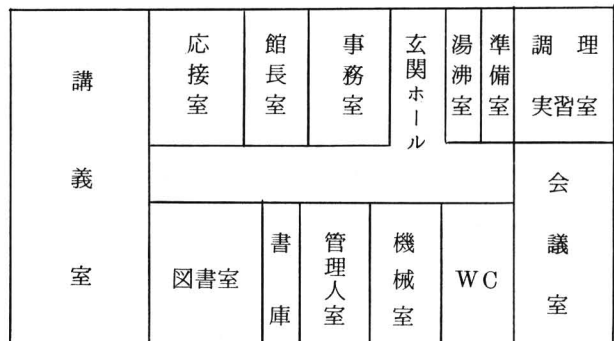


施設名 田主丸町中央公民館
 建物延面積 1,226 m²
 工期 着工 昭和47年12月1日
 完工 昭和48年3月31日
 総工事費 62,000,000円

1階



2階

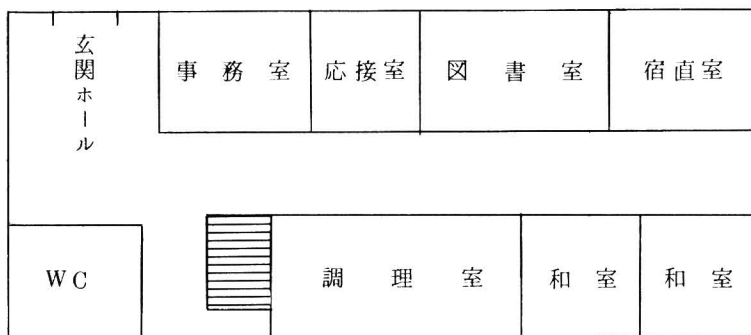


上陽町中央公民館

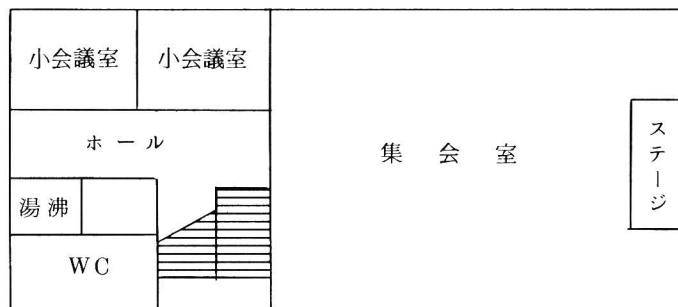


施設名 上陽町中央公民館
 建物延面積 676㎡
 工期 着工 昭和47年7月5日
 完工 昭和47年12月30日
 総工事費 32,420,000円

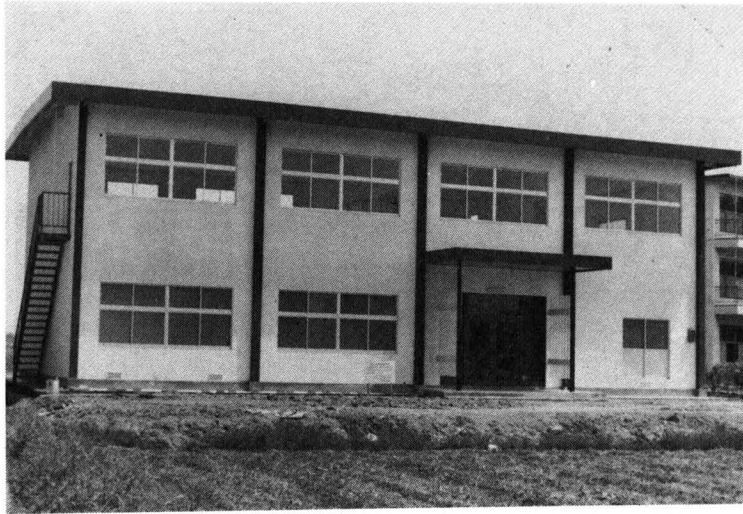
1階



2階

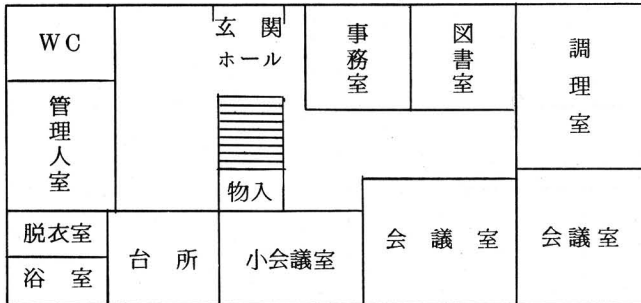


瀬高町北公民館

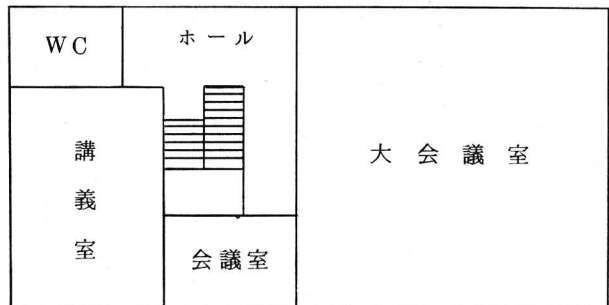


施設名 瀬高町北公民館
 建物延面積 415㎡
 工期 着工 昭和48年1月23日
 完工 昭和48年3月31日
 総工事費 15,500,000円

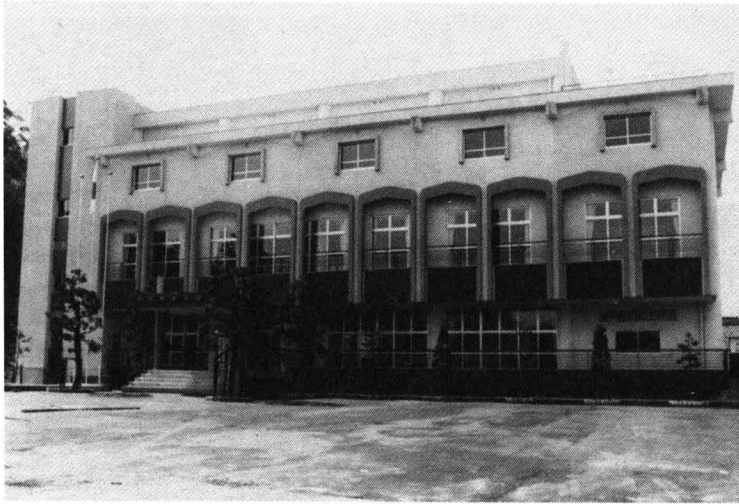
1階



2階

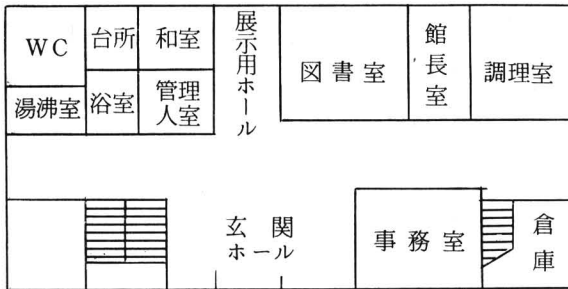


大任町中央公民館



施設名 大任町中央公民館
 建物延面積 1,810㎡
 工期 着工 昭和47年9月1日
 完工 昭和48年3月31日
 総工事費 71,000,000円

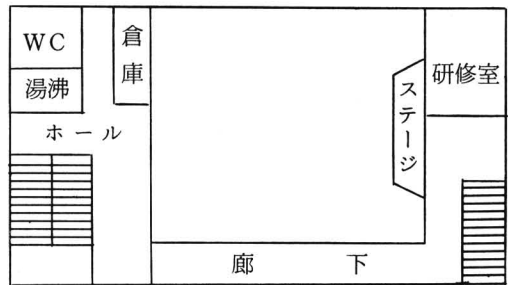
1階



2階



3階

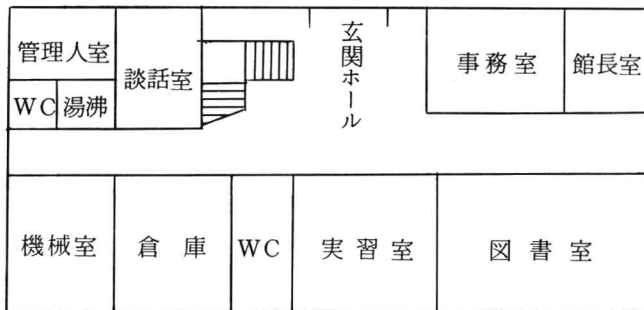


方城町中央公民館

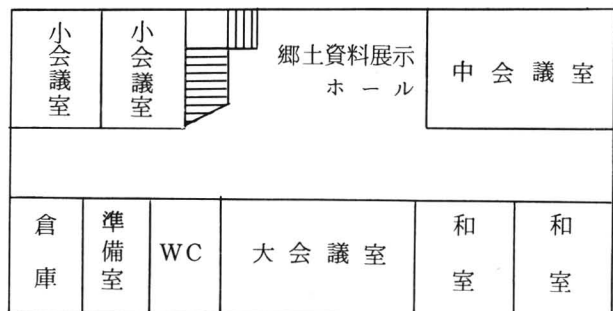


施設名 方城町中央公民館
 建物延面積 1,329㎡
 工期 着工 昭和47年11月27日
 完工 昭和48年3月31日
 総工事費 82,000,000円

1階



2階



昭和 48 年度に建設された公民館

番号	市町村名	施設 の 名称	構造	延面積	工 期	総工事費	備考
1	北九州市	北九州市立 戸畑中央公民館	鉄筋	800 <i>m</i> ²	着工 48. 9. 1 完工 48.12.25	千円 55,300	
2	"	北九州市立 高見公民館	"	670	48. 9. 1 49. 3. 31	39,800	
3	"	北九州市立 槻田公民館	"	601	48. 9. 1 49. 3. 31	35,700	
4	飯塚市	立岩公民館	"	1,470	48. 9. 15 49. 3. 30	98,167	
5	"	飯塚東公民館	"	836	48. 9. 30 49. 3. 31	50,052	
6	豊前市	豊前市立 山田公民館	木造	352	48. 8. 1 48.12.25	15,000	
7	粕屋町	粕屋町中央公民館	鉄筋	2,273	48. 7. 10 48.12.25	213,111	
8	新宮町	新宮町中央公民館	"	1,776	48. 4. 23 48.11.30	180,400	
9	若宮町	若宮町中央公民館	"	1,085	48. 4. 23 48.11.30	115,021	
10	宗像町	宗像町中央公民館	"	1,754	48. 8. 1 49. 2. 28	174,376	
11	三輪町	三輪町公民館	"	1,380	48. 7. 1 48.12.20	115,568	
12	二丈町	福吉公民館	"	620	48.10. 8 49. 3. 25	45,484	
13	糸田町	糸田町中央公民館	"	1,158	48. 2. 26 48. 7. 31	60,530	

公民館施設設備費国庫補助金の増勢

(昭和25年度～昭和49年度)(単位千円)

年度別 (昭和)	増 設 費 補 助			設 備 費 補 助		
	館 数	補 助 金	補 助 金		館 数	補 助 金
25	—	—	—	—	4,286	18,776
26	15	3,600	1/2	240	4,270	18,616
27	24	6,200	"	258	4,287	18,160
28	32	6,600	1/3	206	5,615	21,039
29	40	7,250	1/4	181	1,031	14,202
30	39	6,800	"	174	678	11,250
31	37	6,600	"	178	389	11,250
32	42	7,950	"	189	341	11,250
33	32	8,000	"	250	355	12,000
34	33	12,200	"	369	353	11,360
35	35	34,000	"	971	514	18,145
36	83	77,900	"	938	518	18,771
37	107	104,300	"	975	435	19,978
38	118	118,000	"	1,000	455	21,690
39	100	156,000	4段階最高250万	1,560	383	19,690
40	127	187,250	最低100万	1,474	210	33,083
41	145	266,900		1,840	252	17,197
42	127	315,400		2,480	259	22,536
43	128	359,200		2,800	307	24,086
44	133	329,200		2,470	302	22,687
45	188	402,600		2,140	293	25,328
46	254	1,014,800		3,995	—	—
47	354	1,425,200		4,591	—	—
48	295	2,950,000		—	—	—
49	295	3,540,000		—	—	—

昭和49年度公民館施設整備費国庫補助金配分基準表

施 設 規 模		補 助 金 額	施 設 規 模		補 助 金 額
330m ² 以上～	400m ² 未満	3,100千円	1,350m ² 以上～	1,400m ² 未満	11,600千円
400 " " " " " "	450 " " " " " "	3,600	1,400 " " " " " "	1,450 " " " " " "	12,100
450 " " " " " "	500 " " " " " "	4,000	1,450 " " " " " "	1,500 " " " " " "	12,500
500 " " " " " "	550 " " " " " "	4,400	1,500 " " " " " "	1,550 " " " " " "	12,900
550 " " " " " "	600 " " " " " "	4,800	1,550 " " " " " "	1,600 " " " " " "	13,300
600 " " " " " "	650 " " " " " "	5,300	1,600 " " " " " "	1,650 " " " " " "	13,800
650 " " " " " "	700 " " " " " "	5,700	1,650 " " " " " "	1,700 " " " " " "	14,200
700 " " " " " "	750 " " " " " "	6,100	1,700 " " " " " "	1,750 " " " " " "	14,600
750 " " " " " "	800 " " " " " "	6,500	1,750 " " " " " "	1,800 " " " " " "	15,000
800 " " " " " "	850 " " " " " "	7,000			
850 " " " " " "	900 " " " " " "	7,400			
900 " " " " " "	950 " " " " " "	7,800			
950 " " " " " "	1,000 " " " " " "	8,200			
1,000 " " " " " "	1,050 " " " " " "	8,700			
1,050 " " " " " "	1,100 " " " " " "	9,100			
1,100 " " " " " "	1,150 " " " " " "	9,500			
1,150 " " " " " "	1,200 " " " " " "	9,900			
1,200 " " " " " "	1,250 " " " " " "	10,400			
1,250 " " " " " "	1,300 " " " " " "	10,800			
1,300 " " " " " "	1,350 " " " " " "	11,200			

公民館建築費県費補助金の推移（昭30～48年度）

区分 年度	館数		1館当りの額		総額		㊟+㊦ 計	備考
	本館	分館	本館	分館	本館	分館		
30	17		千円 100	千円	千円 1,700	千円	千円 1,700	
31	13		100		1,300		1,300	
32	20		100		2,000		2,000	
33	30		100		3,000		3,000	
34	30		100		3,000		3,000	
35	24		100		2,400		2,400	
36	3	25	500	100	1,500	2,500	4,000	国庫補助を受けた、 市町村に県費補助を 行ない従来10万を 分館補助とした。
37	4	26	500	100	2,000	2,600	4,600	
38	3	26	500	100	1,500	2,600	4,100	
39	3	26	500	100	1,500	2,600	4,100	
40	2	26	500	100	1,000	2,600	3,600	
41	8	24	500	100	4,000	2,400	6,400	
42	9	25	500	100	4,500	2,500	7,000	
43	4	22	500	100	2,000	2,200	4,200	
44	5	19	500	100	2,500	1,900	4,400	
45	4	26	500	100	2,000	2,600	4,600	
46	6	27	1,000	200	6,000	5,400	11,400	額が2倍になる
47	12	27	1,000	200	12,000	5,400	17,400	
48	14	35	1,000	200	14,000	7,000	21,000	

自由のあさ

一
平和の春にあたらしく
郷土を興すよろこびも
公民館のつどいから
とけあうころなごやかに
自由のあさをたたえよう

二
こころの花の匂やかに
郷土にひらくゆかしさも
公民館のつどいから
希望を胸に美しい
文化のいずみくみとろう

三
はたらくものやすらかに
郷土にいきるたのしさも
公民館のつどいから
まどいになごむひとときに
明日の力をだてよう

みんな輪になろう

全国公民館連合会選定

生田昌澄 作詩

岩河三郎 作曲

明るい音頭調で

1. ハア はるははなさく こーうみんなかん
に つどうえがおの ほーながさく
きみもわたしもてをとりあっ みんなわになろ
わーになって おどろ あすのきぼうも あすのきぼうも
エ イ わーいてーくー る

みんな輪になろう

歌

北島 三郎
葵 ひろ子

ハア 春は花咲く公民館に
つどう笑顔の花が咲く
君も私も手をとりあつて
みんな輪になる 輪になって踊ろう
明日の希望も エイ わいてくる

ハア 夏の黒潮背中にあびて
七つ海でもひとまたぎ
広い世界の若人たちが
みんな輪になる 輪になって生きよう
明日の世界は エイ バラ色だ

ハア 秋だ黄金の稲穂がなびく
郷土の文化の実もみゆる
暮らすくふうを公民館で
みんな輪になる 輪になって学ぼう
明日の夜空は エイ 満月だ

ハア 冬のろ端でグループ組んで
話しあうときゃ 根雪もとける
村のみんなが知恵出しあつて
みんな輪になる 輪になって話そう
明日の暮らしは エイ 日本晴れ



選びぬかれた音のハーモニー

ヤマハ 管楽器



YAMAHA

日本楽器製造株式会社

ぴったりサイズで大きなゆとり
安全な快適経済車

新登場

さんまる

カローラ30



1400
Hi-Deluxe
1200-1400-1600
2door - 4door

取扱車種

カローラ1200, 1400, 1600

セダン, ハードトップ, レビン, ライトバン

セリカ, ミニエース

トヨタカローラ 福岡株式会社

本社 福岡市中央区長浜2丁目1番5号 ☎福岡 092-771-7631(代)
久留米営業所 久留米市国分町1437 ☎久留米 09422-4-4421(代)

協力工場 安全と売る 山本モーターズ
満足

八女市大字馬場 283-2

☎09432-3-2828

世界最大のタイヤメーカー

グッドイヤータイヤ



GOOD YEAR

日本グッドイヤー株式会社

代理店

九州GY株式会社

TEL 092 - 271 - 0301 ~ 3

代理店

久常石油株式会社

TEL 092 - 771 - 8286

駐車20台OK!!

力強いタッチと量感に富んだ
栄誉ある記念品と賞品!!

- 優勝旗 ■
- トロフィー ■
- 表彰記念 ■
- 各種賞品 ■
- バッチ ■
- 名入タオル ■

その他1万種類!!

記念品・贈答品のデパート

久留米 **トキワ**

久留米市梅満町立石 TEL (代表) 09422②2915

航空券のご用命は

日航
全日空 代理店
東亜航空

堀川航空へ

みなさまの楽しい、ご旅行の計画、費用の見積り
航空券、貸切バス、旅館の手配、国内旅行から
海外旅行まで、一切のお世話申しあげます。

旅と宿は堀川ツーリストへご用命下さい。

取締役社長 堀川 正通

堀川バス株式会社

八女市本町1番地 ☎八女(09432) 3-2115

貸切バスの 航空券

お申込み

お問い合わせは

観光部

航空部

八女③2111

久留米貸切営業所

久留米③1248

柳川貸切営業所

柳川②6226

福岡貸切営業所

福岡(431)4569

堀川グループ

◎旅と宿は

堀川ツーリスト

八女営業所③2111

久留米"③1248

柳川"②6226

福岡"(431)4569

◎堀川セイビ

八女③3195

◎堀川デンソー

八女③3196

◎堀川パーツ

八女③2141

◎ロッセリア堀川

八女③4985

◎お魚処

有明海

福岡店 092-771-9388

久留米店 09422-4-6217

◎麻雀クラブ

緑一荘

福岡店 092-751-3238

久留米店 09422-4-6218

◎郊外レストラン

ありあけ山鹿店

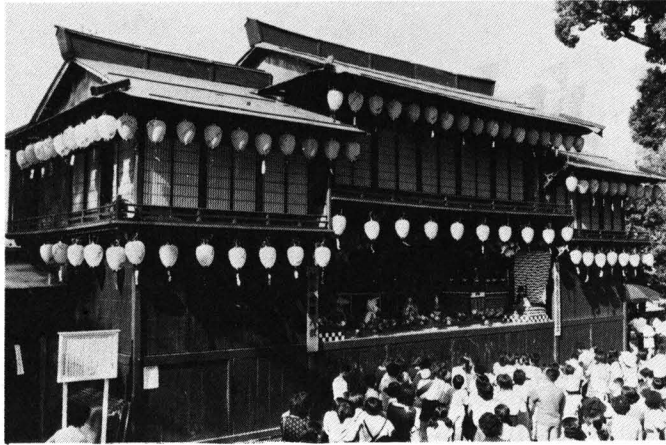
09684-3-3707

ありあけ植木店

09627-2-0307

■ 日本の民俗芸能 ■

八女の 福島灯笼人形



福岡県

無形文化財指定

9月21日(土)、22日(日)、23日(祭)の午後と夜 八女市宮野町八幡宮で公開

福島灯笼人形保存会

添加物のない本醸造のうまさ

新発売
1,500円
白箱
720ml



●召し上がり方
ストレート・オンザロック・水割り・お湯割り。
*特にお湯割りは日本酒の香りがよくなります。

<製法特許出願済>

清酒を蒸溜した美しい日本の心が伝わるお米のブランデー



●わが国はじめて悪酔い口臭(熟柿臭)を解決した体に負担の軽い……うまい辛口九州



●美味と健康への…旨口天然醸造白花
むてんか
戦後増量補味のため添加されてきたブドウ糖・水あめをいっさい使わない本格的酒造りを復活しました。

白花酒造株式会社

福岡県八女市本町 TEL 09432 (3) 2154

《取扱商品・主たる商社メーカー》

小野田セメント、白色セメント……………小野田セメント株式会社
 レミコン……………福岡小野田レミコン株式会社
 レミコン……………筑後小野田レミコン株式会社
 朝日波形スレート……………朝日石綿工業株式会社
 ナショナル建材……………松下電工株式会社
 三井コンクリートパイル……………三井物産株式会社
 スミフレーム……………住金物産株式会社
 タイル……………湊陶株式会社
 ノーリツガス釜……………株式会社ノーリツ
 イソライト温水ボイラー……………イソライト工業株式会社
 軽天材料……………三洋工業株式会社
 アルナサッシ、玄関ドア……………アルナ工機株式会社
 テットーブラインドミニ……………文化シャッター株式会社
 ドアー・フロント……………鳥居金属興業株式会社
 アコーデオンカーテン……………立川ブラインド工業株式会社
 ビルサッシ……………三協アルミニウム工業株式会社
 ダイキンクーラー……………ダイキン工業株式会社
 焼却炉……………インシナー商事株式会社
 南関砂……………株式会社熊本硅砂鉱業
 衛生器具……………アサヒ衛陶株式会社

◆ キタジマ建材株式会社

本社 八女市大字本町2の81 電話 09432③6141 〒834
 福岡支店 福岡市博多区山王1丁目7番5号 電話 092(411)8216 〒812
 佐賀支店 佐賀市高木町4番7号 電話 09522②6151 〒840
 久留米営業所 久留米市西町神浦21-47-18 電話 09422⑨2770 〒830



—良い品は結局おトクです—
電子計算機・電子リコピー
スチール家具・高級事務用品

伊藤尚文堂

本 社 八女市新町宮の郷 ☎(09432) 3 - 6153(代)

小売部 八女市福島区京町 ☎(09432) 2 - 5637

＝ 九州仏壇の元祖 ＝

福 島 仏 壇

福島仏壇は文政四年（1808年）福島町宮野の町人遠渡三作という絵物師の着想と、その知友たる平井三作・井上利久平両名の協力によって創造され、その製造が開始されたものであります。

当初の福島仏壇は他産地の影響を少しも受けていないまったく独創的な「荘厳美麗」なものであったと伝えられています。

現在の福島仏壇の特徴は、八女地方産の良質な木材を使用し、荘厳、華麗なるうるし塗りと金箔をほどこし、高度の技術と経験を経て作られた堅牢優美な製品です。

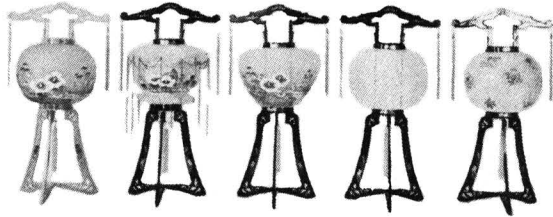


- | | |
|-----------|-----------|
| 宮原 仏 壇 店 | 八女市大正町 |
| 熊 谷 光 之 助 | 八女市北馬場 |
| 木佐木利吉商店 | 八女市蒲原 |
| 篠原三郎商店 | 八女市西矢原町 |
| 鶴 仏 壇 本 店 | 八女市西矢原町 |
| 緒 方 巖 商 店 | 八女市西矢原町 |
| 城後好吉商店 | 八女市東矢原町 |
| 近松善蔵商店 | 八女市古松町 |
| 近松辰雄商店 | 八女市新町 |
| 近松繁生商店 | 八女市古松町 |
| 近松岩吉本店 | 八女市東京町 |
| (株)井ノ口商店 | 八女市大正町 |
| 鶴 重 年 | 八女市清水町 |
| 近松久雄商店 | 八女市清水町 |
| 井ノ口是商店 | 八女市日の出町 |
| 松 鶴 功 商 店 | 八女市馬場 |
| 氷 室 隆 茂 | 八女郡上陽町北川内 |
| 中 島 正 之 | 八女市亀甲 |
| 牛 島 澄 男 | 八女市国武 |

福 島 仏 壇 組 合

❖ 日本の提灯を代表する ❖

八女提灯

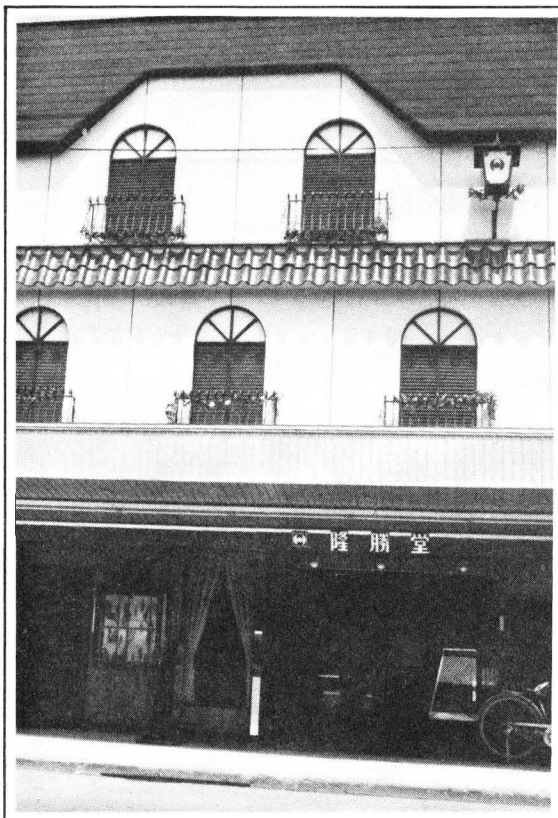


八女提灯は別名「福島提灯」とも呼ばれ、今から170年前(寛政10年)荒巻文工門という人によって創始されました。初めはお盆に用いる実用型としてのみ使われていましたが風味豊かな福島町の土壌で、伝統産業として育成され、手漉和紙や福島仏壇の製作に用いられる工芸手法、山水絵法等の技術を提灯に取入れ風雅な情緒味に富んだ製品として知られるようになってまいりました。

井上ひな人形店
井上本店
井上謙吉商店
井上長蔵商店
伊藤勘助商店
伊藤長市商店
伊藤藤産業
今村保商店
内田和三郎商店
内田等商店
内田醇商店
江淵提灯店

大石商店
田中熊吉商店
樽見俊雄商店
塚本商店
服部商店
フジキ工芸店
丸林商店
松本工芸店
まるとい造花店
山口豊次商店
横枕商店

八女提灯組合



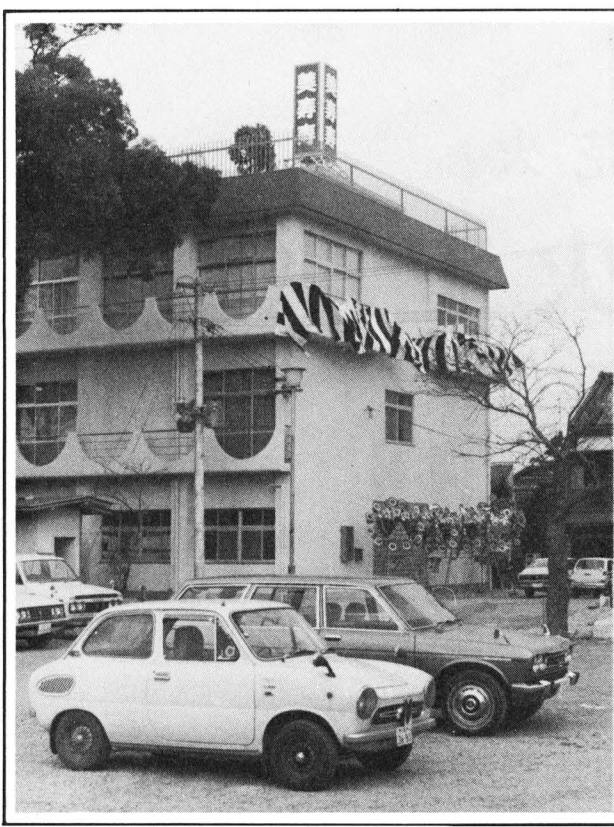
高級和洋菓子
新製品・サーレークツキー

けほぎ
躰洞



隆勝堂

八女市清水町 電話(09432) 2-4539



割烹

結婚式場
大小宴会場

美寿寿

八女市大正町

電話〇九四三二一三二一三六二〇三

D.D.S総合衣料おしゃれセンター



衣料の **オギノ** //

本物を追究する
心のふれあいを大切に！

本店・八女市土橋商店街 TEL 3-4556(代)

広川店・八女郡広川町吉常四ッ角西に50m

TEL 広川局 2-2156

男子専科ニューオギノ

八女市土橋商店街 TEL 3-4557(代)

カーテン専科・インテリアのオギノ

八女市土橋商店街本店南側

TEL 3-4556

Baby 専科オギノ

八女市土橋商店街本店向い側

TEL 3-4556

玩具花火



荒尾火工KK

八女市宮野町

電話 八女(09432) 2-2653番

独特の優れた特徴を発揮する!!

ダイヤモンド糊



ダイヤモンド

強力事務用糊

洗濯用	}	ダイヤ糊	木工用	}	ダイヤモンド
		ワンタッチノール			フラッシュウ
工業用	}	ダイヤノール	モルタル用	}	機械張用にSKY-20
		工業用糊			(サックマシン用)
		クロス糊	木工用		

福岡県八女郡立花町大字谷川 TEL (094301) 10-125

ダイヤモンド工業株式会社 取締役社長 高山 正男

日本茶をつくり続けて80年

角の八女茶

合資会社 ^{スミ マサ キ} 角昌熹商店

本店 / 福岡市清川一丁目 (〒810)
 (清川名店ビル) 電話 (531) 2065
 工場 / 八女郡立花町兼松 (〒834) ☎光友14番



マルゴ印

筍・みかん・栗・苺ジャム・各種缶詰製造

野中缶詰株式会社

本社工場 八女郡立花町大字上辺春3866
電話 辺春局(094336) 代表 21
有線 207-17

山鹿工場 熊本県山鹿市大字山鹿155の1
電話 山鹿局(09684) 代表 ④3311

野中建設工業株式会社
熊本県山鹿市大字杉668の1
電話 山鹿局(09684) ③4135・4136

弱電界トップメーカー立石電機(株)の協力工場

工場冷暖房完備

野中電機株式会社

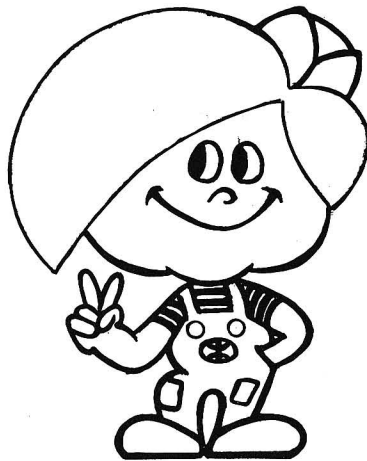
(野中缶詰株式会社内)

八女郡立花町大字上辺春3866

電話 辺春局(094336) 7番

有線 207~17

やっぱりおいしいキムラヤのパン



BAKERY KIMURAYA

各種パン・洋菓子・和菓子の製造販売及びオープンフレッシュベーカリーパーラーの経営で久留米市を中心として筑後一円をはじめ、福岡市・佐賀市、及び大分県の一部に33店の直売店と約450店の特約店を有し、今日も街角で奉仕致しています。

また労使の相互理解と話し合いによる協調と実力主義の中で人望と実力が優先する人事管理を行い、やる気と明るい職場づくりに取りくみ企業内青年学級の設置やKJ法導入による教育等企業の健全発展をはかっています。



パン&ケーキ
キムラヤ

久留米市津福本町1377



フランスパン&パーラー
サン*ルイ

久留米市日吉町六ツ門角
(営業所)

日本繊維化工株式会社

所在地：福岡県久留米市荒木町荒木1178番地 〒 839-01
電話：(09422) 6-3111 (代)

知らない世界。どことはなしに不安をいだきながらも、しかしそこにはせる期待をいただくのは、はたしてあなただけでしょうか。

躍動する青春の広場、あなた自身がアタック出来る働く広場。にっせん(私たちは日本繊維化工をこうよんでいます)とは、そんな若者の情熱と、先輩たちの思いやりが織りなし、人を中心とした、これからの社会をめざして胎動している皆んなの世界です。

主な諸制度

◆社内預金制度

普通預金で年7分という高い利子です。手取35,000円の中毎月14,000円とボーナス時28,000円づつ預金すると4年間で1,048,000円が預金出来ます。
48年度の入社の人は毎月15,000円しております。

◆結婚準備金制度

勤続4年以上の女子が退職するときに退職金のほかに結婚準備金を下記のとうり支給します。

4年勤続	40,000円
5 "	50,000円
6 "	60,000円
7 "	70,000円
8 "	80,000円

◆グループ保険制度

年々増加する交通事故、死亡など予測出来ない事故にそなえ保険料を会社が半額負担して、グループ保険に加入しています。

個人負担月260円の保険料で、交通事故で入院の場合1日1,000円の見舞金と死亡の場合は100万円が補償されます。

◆提案制度

思いついたら気軽に提案、あなたの一寸したアイデアに賞金が出ます。

◆資格制度

男女平等、実力の世界です。昇格試験に合格すると資格が上り給料も上ります。

◆海外派遣

あなたの努力次第で青年の船、その他洋上研修など海外への研修派遣を受けることが出来ます。すでに18名が派遣されています。

◆スポーツが盛んです

バレー部、バトミントン部、卓球部、弓道部、野球部、釣部、ソフトボール部、山岳部、ボウリング部、フリーテニス部、水泳部

◆厚生設備

女子寮、男子寮、社宅、食堂、医務室、厚生会館、研修室、娯楽室、プール、バレーコート、フリーテニスコート、その他

◆にっせんのあらし

創立 昭和27年4月1日

資本金 1億3千万円

従業員 600名 { 男 300名
女 300名

本社 福岡県久留米市荒木町
荒木1178

事業所 久留米事業所
東京事業所
彦根事業所

◆沿革

昭和22年11月

創立

昭和27年4月

社名変更九州染工株式会社となる

昭和34年8月

日本繊維化工株式会社と改称

昭和35年1月

福岡織布株式会社を合併

昭和36年1月

東京工場完成操業開始

昭和42年8月

彦根工場完成操業開始

◆主要取引先

日本ゴム株式会社

ブリヂストンタイヤ株式会社

久光製薬(サロンパス)株式会社

月星化成株式会社

日綿実業株式会社

帝人株式会社

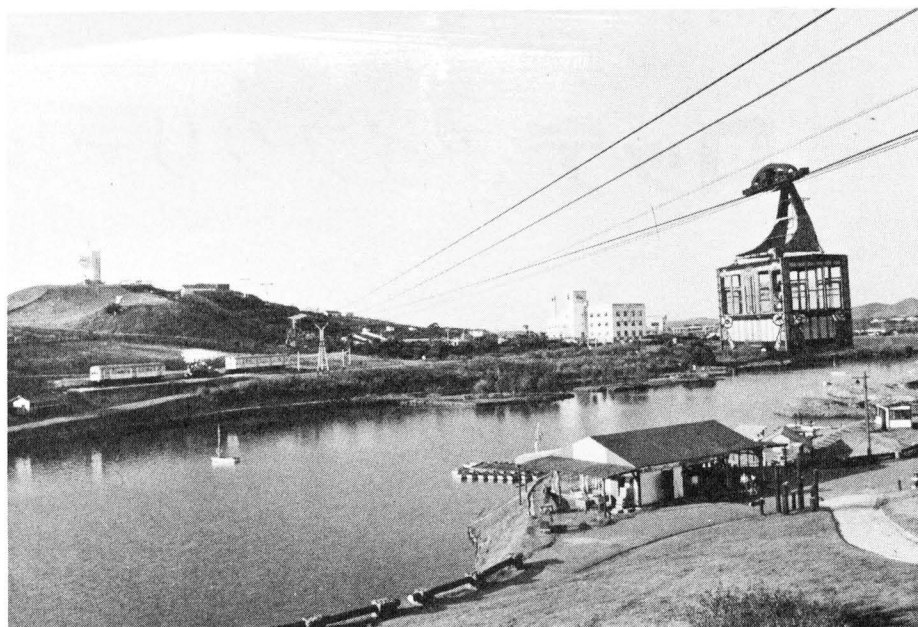
ユニチカ株式会社

東洋紡績株式会社

伊藤忠商事株式会社

兼松江商株式会社

旭化成株式会社



ここは日本人のころ
緑と太陽の大自然
わたし達のなかによみがえる —
何かが……………

果樹遊園地 ホテル ゴルフ場

三井グリーンランド

荒尾市緑ヶ丘 電 (09686) 2-1128

太陽のデザート

ロッテ アイスクリーム



株式会社 **ロッテ** 九州工場

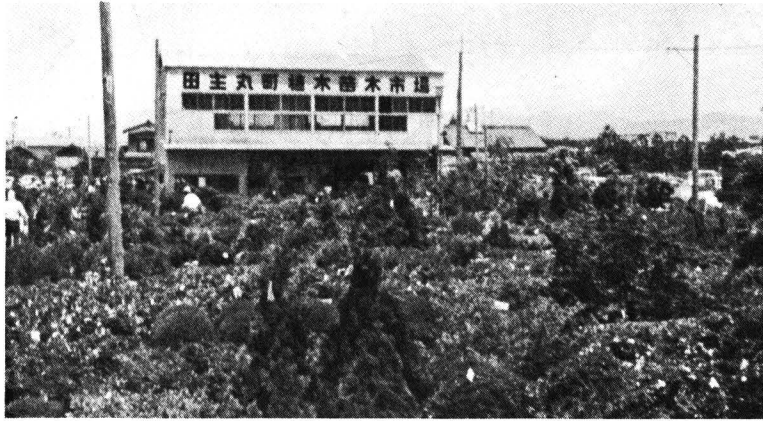
筑後市大字長浜1818番地(〒833)

電話筑後 (094252) 7 1 7 1(代)

本社 東京都新宿区百人町2-2-33

工場 新宿工場・浦和工場

狭山工場・戸田工場



植木市風景

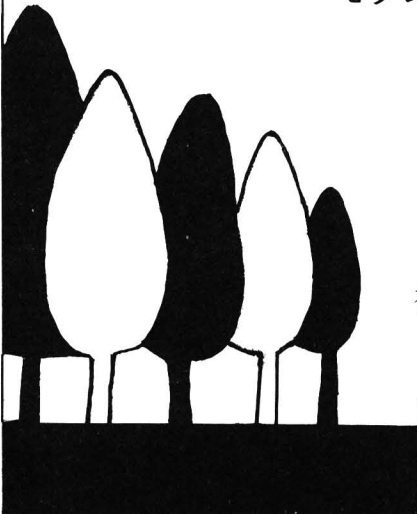
● 田主丸植木苗木園芸組合

☎ ②4800・4070

市開催日 毎月5・10・15・20・25・30日

造園植木・盆栽

マツ、モチ、ツバキ、ツツジ、サンゴジュ、コブシ、
モクレン、カイツカ、モクセイ、その他各種。



福岡県浮羽郡田主丸町吉本

TEL 09437-2-3108

椿 確 実 園

奥八女の玉露の郷

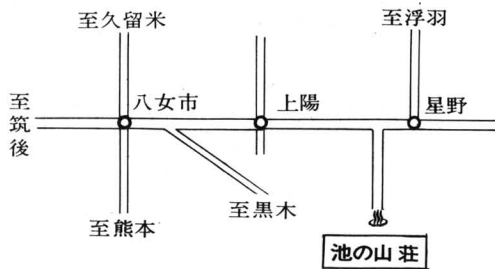
山紫水明の星野温泉へ!!

円形大浴場完備

宿泊料 1泊2食付1350円～1550円（奉仕料別）

休憩料 小人50円 老人100円 一般150円

御予約はお早めに、詳細は下記へお電話下さい



八女筑後広域市町村圏事務組合

(老人福祉センター)

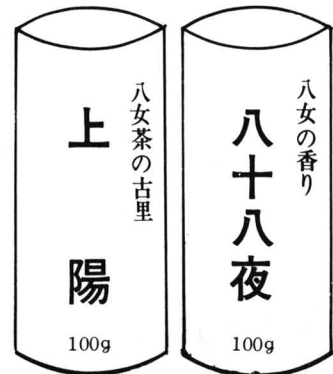
池の山荘

八女郡星野村麻生

☎ (094304) 82番

お茶の缶詰め新発売

新茶の香りをそのまま缶につめて
酸化防止の真空窒素入に守られ自
然を愛する人を待っているのです



製造元 飲んで運転・お茶なら安全

中島製茶本舗

代表 中島行雄

福岡県八女郡上陽町478

☎上陽局094354-17

八女・福島

岩田屋

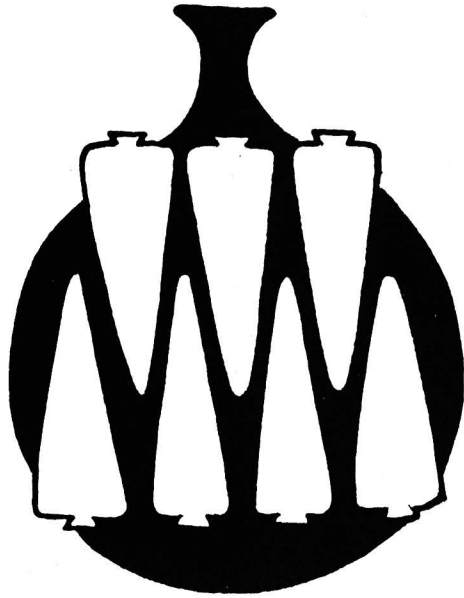
直売店



日石伊藤忠（株）特約店
小郡石油有限公司

小郡市下町 1 4 6 6 の 1
代表者 緒 方 正 道
電 話 ②2827 ②3664

350年の 伝統を誇る



民陶の里 小石原

小石原皿山協同組合

ヤマハ 耕うん機製造
建設機械

竹下鉄工株式会社

本社工場 柳川市大字本町31の1
電話 (09447) ②5111(代)
筑後工場 筑後市大字熊野1717の1
電話 (094252) 5194(代)
事務所 大阪・埼玉

こっ こう

国光産業株式会社

日の出印各種ローソク製造元

福岡県八女郡広川町大字久泉
社長 馬場 昭

電話 09433 ②-0115

電話 09433 ②-0543

しあわせの夢がひろがるお買物

全店
夏の百貨大廉売

6月7日(金)より

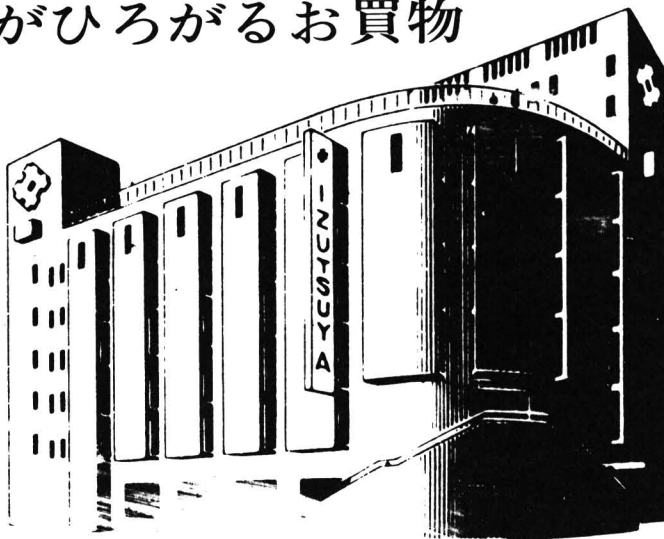
●催し物ご案内●

舶来・国産高級紳士服お誂え大奉仕
井筒屋グループ特別企画 ●2階

恒例 プリント服地大廉売

●3階
父の日プレゼントセール

●地階 ●1階 ●2階 ●5階



大牟田
井筒屋
大牟田市明治町1丁目1番地
TEL 代表 ④ 5151

曜定休

業時間のお知らせ●

平日……午前10時30分～午後6時

金・土曜…午前10時～午後6時

日・祭日…午前10時～午後6時30分



いっしょに行きませんか。
新しいあなたを探しに。

松屋は楽しいお買物の散歩道!!

●マツヤの願い———

お役に立ちたい
明日のくらしに

みつげよう
私の夏



'74
SUMMER
FASHION



大牟田
松屋

■電話(3)3271
■木曜定休

学校給食パン製造専門工場

株式会社 **八千代食品**

代表取締役 中島 誠

〒831 福岡県大川市大字鬼古賀421 TEL 09448-⑦-2828(代)

水郷
柳川の川下り

柳川でのお問合せは

柳川観光開発株式会社

柳川市西鉄駅前 TEL 2-2161

お食事は…民芸茶屋 **六 騎**

川下り下船場 TEL 2-3853

太陽と霧で育った!! 自然食品 山の幸 八女特産



セロハン袋詰
進物化粧箱詰

外各種

マルトミ
(井上富士夫商店)

☎ (上陽局) 26番
福岡県八女郡上陽町北川内町

久留米絋
製造元 **国武織物株式会社**

福岡県八女郡広川町大字新代

社長 国武 靖

電話 09433 ②0043

営 業 品 目

連続海苔乾燥機
魚貝類乾燥装置
農業用乾燥装置

冷凍冷蔵庫、設計・施工
空調工事、設計・施工
ダイキン工業(株)代理店



竹下産業株式会社

福岡県柳川市大字本町68番地の4 電話 柳川(09447)②7111~5番
高松出張所・香川県高松市鶴町2030番地 電話 高松(0878)①2587番
西条出張所・愛媛県西条市神拝242 電話 西条(08975)⑥0808番



特許出願受理済

海苔乾燥機のパイオニア
海苔連続自動乾燥機

製造元

合名会社

大坪鉄工所

本社・福岡県山門郡大和町徳益 ☎(09447)②-9216(代)
佐賀工場・佐賀郡川副町犬井道 ☎(09524)⑤-0008
西条営業所・愛媛県西条市泉町287 ☎(08975)⑥-3879

未来のインテリアをノックする
武富の家具

GOOD DESIGN IN TAKEDOMI

高級サイドボード、書棚、机、婚礼セット



株式
会社

武富家具製作所

福岡県大川市三ツ丸1492の2 TEL 09448-8-1331(代) 〒831

☐高級婚礼収納セット ☐箱物単品

くらしに夢を



有限会社

工進社

本社 ショールーム 福岡県大川市中原323の4
TEL (09448) 7-5210(代)

工場 福岡県三潴郡大字大角1728の1
TEL (09443) 2-2476



朝倉の酒は
古墳時代の昔から

古墳の多い朝倉の里
千石の酒造りかた
古代の人の自炊き酒...

筑後甘木佐田の
酒造りかたは
本かき酒造り
本かき酒造り

純米造り原酒「本仕込み雪の里」

福岡県甘木市

雪の里酒造株式会社吟醸

煙・有毒ガスを発生しない不燃材料 天井・壁・軒天

防火ライト

建設省認定準不燃材 第2041号 第2042号

アートライト デラックス ホームライト エース

アートセミ フォンライト



JIS A5414 パルプセメント板 JIS表示許可工場 第872104号

日本防火ライト工業株式会社

九州営業所 福岡県筑後市溝口町1494-1 TEL.(094252)4101(代表)
 本社・営業所 大阪市東区谷町5-30(新野村ビル) TEL.(06)768-3218(代表)
 東京営業所 東京都台東区東上野1-19-12(倍楽ビル新上野館) TEL.(03)833-7821(代表)
 仙台営業所 宮城県岩沼市押分字須加原92 TEL.(02231)2-4311(代表)

きょうもニコニコ

有明海の香り



ニコニコり

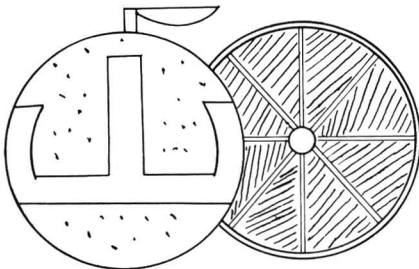


ニコニコり 株式会社

本社 大阪市浪速区南高岸町 8 番地の 5
TEL (06) 641-2031(代)

柳川工場 福岡県山門郡大和町中島 415番地
TEL (09447) 6-0611-2

もう一っ思わず手が出る 山川みかん



山川農業協同組合

柳川観光のおみやげに

株式会社

有明漬本舗

福岡県柳川市立花通り
TEL 2809・2925・3492



瀬 高 の 酒

喜 久 司	都 の 月	園 の 蝶	池 泉	菊 美 人	富 貴 鶴	富 士 の 夢	旭 盛	甘 露	喜 久 栄
千 代 錦	壽 龍	国 の 寿	白 亀	友 ひ さ ご	金 甲	喜 翁	玉 水	神 州 桜	瑞 光

殿様屋敷と温泉

料亭
旅館

柳川

花

結婚御披露宴の予約はお早目に

TEL. 柳川 2-2189

海苔の大森屋

本 社 大阪市福島区十六町36番地

TEL 大阪 (06) 461-1635(代)

福岡工場 福岡県山門郡大和町大字豊原 111番地

TEL 柳川 (09447) 2-5186(代)

— クロレラ が健康作りをお手伝いします。 —

健康は自分で作るという姿勢を……食卓に、寝る前に、緑のクロレラをどうぞ



このマークにご注意下さい。

保 健 食 品

保 健 食 品

スタミナドリンク

ダイエットフード

グロスミン
クロレラキング
クロレラミン
クロレラレッカー

クロレラ工業(株)九州工場

筑後市久富 1 3 4 3
TEL 094252-2191~3



金太洋印舎詰

天洋食品株式会社

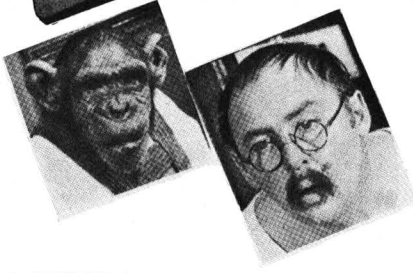
福岡県筑後市大字熊野1344の16
TEL. 筑後 代表 4 1 0 6

爆笑につぐ爆笑！世界一おもしろく素晴らしい型やぶりの児童劇の最高傑作！



《カラー作品》

ゆかいな ピエロと六匹の熊 にげだした



文部省選定

モスクワ国際映画祭児童映画青銅賞


ピオニール審査による世界で一番面白い映画賞

映倫青少年審議会推薦

日本PTA全国協議会推薦

厚生省児童福祉審議会推薦

—— 16%版・35%版お問い合わせは下記へ ——

配給元  共和教育映画社

本社 〒530大阪市北区葉村町58サクラビル TEL (06) 372-7881(代表)
九州地区総代理店新協社 〒812福岡市奈良屋町6-30TEL (281) 4227

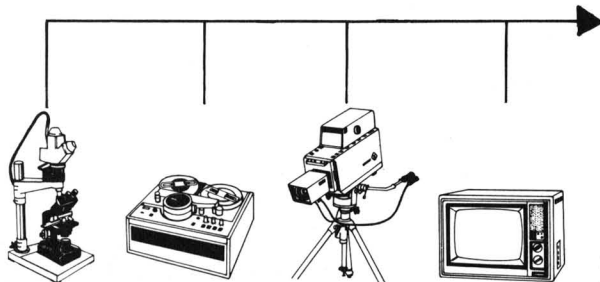
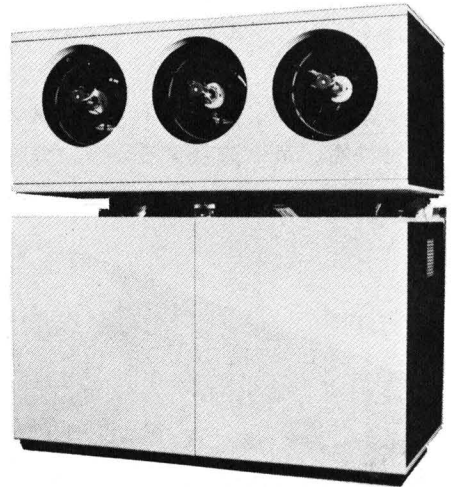
カラーテレビ映像を 拡大投写!!

TPP-2C形 カラープロジェクター

この装置は、カラーテレビ映像をシュミットレンズ光学系により、スクリーン上に拡大投写する装置です。

輸入品に比べて安価となり、運用上のコストも大幅に低減されます。

多人数の同時教育用、各種PR用、シュミレーション用として、カラー素材を拡大投映するのに最適です。



カラー顕微鏡カメラ カラーVTR カラーカメラ カラー受像機

池上通信機

本社 〒143東京都太田区池上5-6-16(03)754-2121(代)
福岡営業所〒812 福岡市博多区博多駅前4丁目4の23
092-451-2521(代)



視聴覚教材の総合商社

16ミリ・8ミリ・スライド映写機
16ミリ・8ミリ・スライドフィルム
OHP・VTR・ティーチングマシン
視聴覚設備の設計・施工

詳細はカタログをご請求ください。

視聴覚センター

株式会社 **新 協 社**

福岡市博多区奈良屋町6番30号 〒812

TEL 福岡 (092) 281-4227(代)

■設置場所、予算に合わせてシステム化ができる

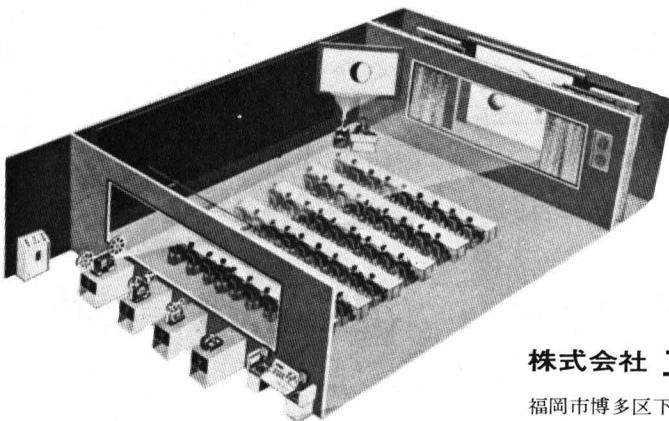
エルモAVRシステム

映画(16ミリ・8ミリ)スライド、TPをはじめチョーク・ボード、マグネット・チャート、テープ、レコード等の各種メディアの特性を、最も適合するように分担させ、

それを複合的に使用して相乗的効果を発揮させる「場」を提供する本格的なAV室。室内の各種機材の他に、暗幕・スクリーンの開閉・天井灯などの操作もリモートコントロール化し、しかも高性能AV機材はすべて機能的なユニット方式を採用。色・デザインまでを統一したわが国では初めての本格的なシステムです。設置予定の場所や種

の条件にあわせて、ご自由に機器が選択でき、工事の施工日数もグーンと短縮できるのも大きな魅力です。

御相談は下記へ。



株式会社 **エルモ社九州営業所**

福岡市博多区下川端町10番10号 TEL (代)(281)4131番〒812

最新型16^{m/m} ハロゲン 映写機

全自動

リールトリール

RST-1 ¥ 273,000
(光学専用)
RST-2 ¥ 298,000
(光学磁気両用)



オートローディング

RT-1型 ¥ 250,000
RT-2型 ¥ 275,000
RT-3型 ¥ 330,000

手動装填

RM-1型 ¥ 210,000
RM-3型 ¥ 235,000



映機工業株式会社

九州支社 福岡市博多区博多駅東1丁目11番15号 ☎ 812 Ⅸ (092)代431-0222
(博多駅東口ビル)

近日発売!!

東映スライド浪曲名人選

シリーズ第1作

- ・森の石松三十石船道中 (先代 広沢 虎造)
 - ・笹川の花会 (先代 玉川勝太郎)
 - ・佐渡情話 (寿々木米若)
- カラーロールマウントフィルム テープ付

— 16^{m/m}フィルム新作紹介 —

- ・マキオの一人旅
 - ・子供を伸ばす叱り方
 - ・働く母
- 毎月新作映画発売

カセットプロジェクター〈350〉
音声と画面の二つをカセット化
画期的なオートスライドです。



好評発売中

定価 79,000円

その他娯楽映画・機材の販売・貸し出しについてのお問い合わせは下記へどうぞ。



東映株式会社 教育映像営業部

福岡市博多区中洲4丁目6番10号 Ⅸ (092)271-5641~3

……………能率をあげる事務の機械化と
オフィスづくりの相談室……………

計算機械・複写印刷機械・会計機械・スチール家具

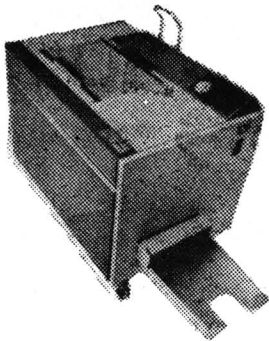
大創株式会社

福岡市博多区中呉服町2-20 (博多中央ビル)

☎ 福岡 (092) **271-2939**(代)

普通の紙に優美なコピー

複写機 の総合メーカー



乾式電子	複写機
湿式	”
ジアゾ	複写機
”	感光紙

⇒ **コピー株式会社福岡支社**

福岡市博多区博多駅東2丁目7-25

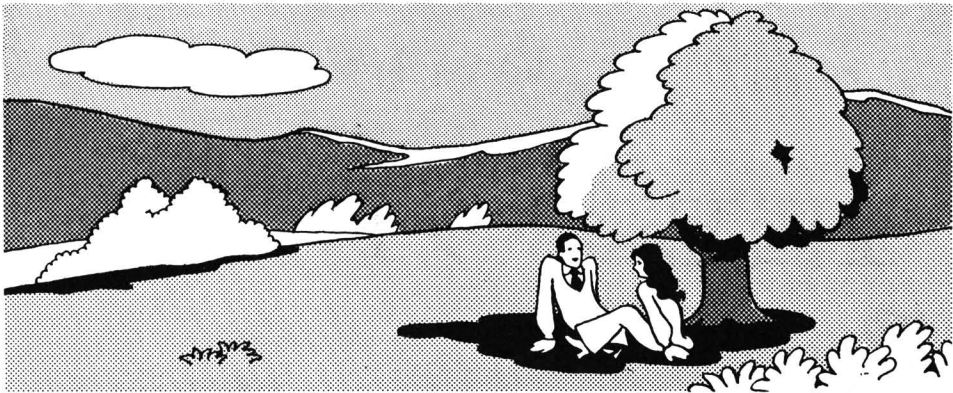
U-Bix 800Kic

☎ 福岡 (092) **411-6661**(代)

自然とエネルギーとの
 よりよい
 調和。
 九州電力の
 願いです。



 九州電力



青い炎

青い空

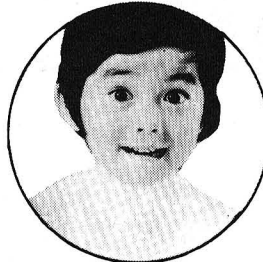
青い海

青い空には鳥たちの群れ
 青い海には魚たちの群れ
 青い炎には、人びとの集まり
 自然と人間はいつまでも
 手をとりあっていこう
 西部ガスの変わらぬ願いは
 「人間と環境」の調和を
 考えつづけることです。

 **西部ガス**

福岡市中央区警固2丁目13-20 TEL 73-2211

ほほえみは愛



いま、私たちが忘れかけているもの
それは——ほほえみ
いま、私たちが取りもどしたいもの
それは——愛
ほほえみは 人間と人間のかけはし
ほほえみは 大きな大きな愛のしるし
ほほえみをひとりでも多くの人に…
暮しのなかに 少しでもほほえみを……
それが にしぎんの願いです
これからも皆さまのお役に立つ銀行を
めざして いっそう努力いたします。

東京から鹿児島までのサービスネット

西日本相互銀行

北から南から…いいものありがとう

遠方への贈りものは—全国のタマヤハイランドグループ43店を結ぶ

全国配達ネット



ハイランドグループで特に選んだご贈答品なら、市内配達と同じ手軽さで、より速く確実に全国のグループ43店を通じてお届けいたします。北海道から鹿児島まで遠方へのご進物は荷具・送料とも節約できるタマヤハイランドグループの全国配達ネットをご利用くださいませ。

◎お問合せ・承り所/ 6階進物相談所

火曜定休
中州三丁目 ☎(271)1111
金 **福岡** **玉屋**

ファンタは The Coca-Cola Company の登録商標です



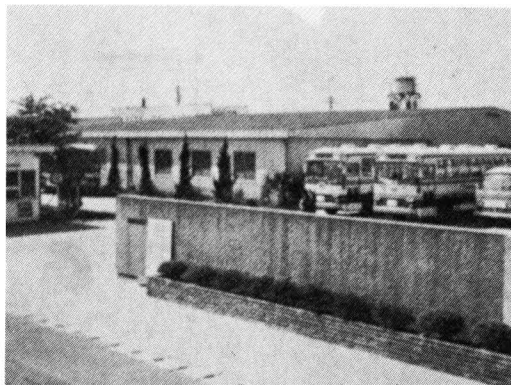
3人で飲んでもまだ飲める

drink
FANTA
登録商標
500

オレンジ グレープ

北九州 コカ・コーラ ボトリング 株式会社
KITA KYUSHU COCA-COLA BOTTLING CO., LTD. (Coca-Cola 指定会社)

地域社会の発展に貢献 躍進するアポロ電子工業



工場入口

●生産品目

炭素皮膜固定抵抗器
金属皮膜固定抵抗器
空調用機器
電熱マット

- 創立 昭和44年11月
- 資本金 4,000万
- 従業員数 470名
- 代表者
代表取締役 牧之内繁男



「心で作る抵抗器」



アポロ電子工業株式会社

本社工場 筑後市大字上北島883番地
☎094252-6111

分工場 八女市蒲原工場
大牟田市～第1工場・第2工場

National

テレビ画面を利用した 新しいライブラリーが誕生します。

フィルム(8mm、16mm、スライド)のビデオ化

テレシネ装置(8mm、16mm、スライドの映像をビデオテープに移しかえる装置)によって手軽に利用できるビデオライブラリーに生まれかわります。

- 映写室、暗幕は不要。
- 小グループや会議で手軽に視聴できる。
- 繰返し視聴がカンタン。



ナショナル
カラービデオカートリッジ
NV-5120
(録画・再生用)
標準価格 298,000円

VTR(ビデオテープレコーダ)の進歩もここまでできました。新発売のナショナルカートリッジVTR(オートビジョン)は、カーステレオなみにカートリッジをポン／と差し込むだけで使える、まったく新しい画期的なVTRです。コンパクトなカートリッジで手軽さは満点。オート機構の満載で使い易さは衆目の一致するところ。

技術のナショナルが遂に完成したビデオ時代のビデオ——
——〈オートビジョン〉。

- オート機構が満載——オートプレイ、オートレコード、オートリビート、オートリワインド、さらに巻戻しが完了すると自動的にカートリッジがとび出すオートエジェクトなど便利な自動機構で取扱いが非常に簡単です。
- 途中からの頭出しができます——テープインジケータで見たところから再生開始ができます。
- 必要な個所の静止画像もえられます。
- 電子機械工業会の規格品です——1/2インチ幅のテープを使用する統一1形ビデオとのテープの互換性があります。



これがカートリッジテープです。



統一規格のカートリッジVTR オートビジョン

★オートビジョンの詳しい資料

・カタログのご請求は——

松下電器産業株式会社九州特機営業所

福岡ナショナル通信特機(株)

北九州ナショナル通信特機(株)

福岡市博多区冷泉4番17号

福岡市博多駅南1丁目14番10号

北九州市小倉区2丁目10番21号

TEL (092) 271-1131

TEL (092) 411-4105

TEL (093) 551-5635